



55
57 X

Entomology

Library of the Museum

OF

COMPARATIVE ZOÖLOGY,

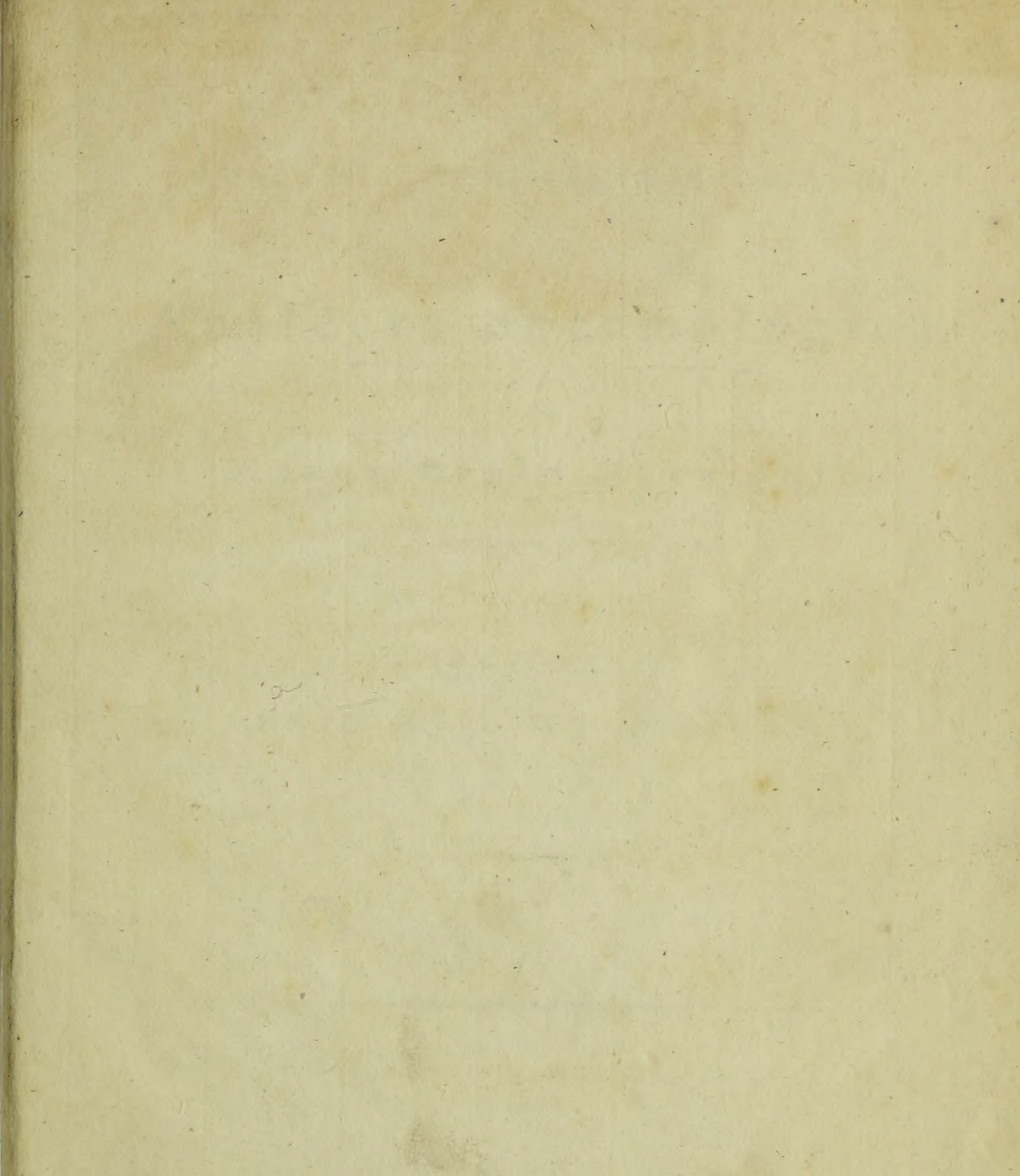
AT HARVARD COLLEGE, CAMBRIDGE, MASS.

Founded by private subscription, in 1861.

C. Zimmermann library.

No. 369.

March, 1869.



Munus Rectoris

in

Academia Christiana Albertina

aditurus

Analecta entomologica

ex

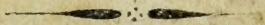
Museo Regio Havniensi

maxime congesta

profert

iconibusque illustrat

Dr. C. R. G. Wiedemann.



Kiliae,

in regio typographico scholarum.

1824.

LIBRARY
MUSEUM OF
CAMBRIDGE MASS

MCZ LIBRARY
HARVARD UNIVERSITY,
CAMBRIDGE, MA USA

Quandoquidem vos, iuvenes ornatissimi, nulla prava ambitione ad vanae gloriae speciem captandam exagitati, procul a strepitu armorum cruentoque Marte in Musarum honorem vitam tranquillam agere decrevistis, et Ego vobis pro mea parte ea commendare in animum induxi, quae didicisse mores emollit nec feros esse sinit, quae non minus, quam ceterae illae artes, ad humanitatem spectant, ingeniumque vestrum et instituere et ornare poterunt. Ad *Historiam naturalem* addiscendam vos adhortor, eorumque omnium studiorum auctor esse velim, quae in causas naturamque omnium earum rerum inquirunt, quae undique nos circumdant sensibusque nostris obtruduntur, vel in nos irruunt, unde vita nostra pendet vitaeque fructus, quae, etsi minimae quidem nonnunquam, et oculos nostros haud raro fugientes, maximam tamen vim in nos exercent.

Multi quidem sunt, qui inter mundi haec miracula versantur, nec quidem videntes nec sentientes, qui nunquam cogitaverint, digna haec esse, quae propius adspicerentur, investigarentur, numerarentur. Oculos habent nec vident; auribus praediti sunt, nec utuntur iis; nihil mente percipiunt,

quamquam sensibus instructi ingeniique dotibus ornati. Ne de iis dicam qui cur nati sint et vivant adeo sunt immemores, ut inania tantum captent et corporis dediti gaudiis per luxum atque ignaviam inertiamque turpissime aetatem agant; nam horum, cuius Deo gratia habenda est, perexiguus est numerus; sed eos inter Academiae nostrae cives admonitos velim, qui in his scholis academicis nihil aliud prospiciunt, nisi quod lucrosum in posterum et quaestuosum ipsis videatur, qui, dummodo ea, quibus in examine publice instituto iudicum facilitati satisfacere et munus aliquod publicum arripere possint, aegre sibi comparent, omnibus ceteris curis animique intentionibus facile supersedere se posse existimant. Plures etiam sunt, homines levissimi, qui postquam annum vel biennium per socordiam transegerunt, scelerum quidem insontes, sed nullis bonis honestisque artibus occupati, et omni pravae cupidini, quae tantum publici dedecori^p notam non inureret, obnoxii, tandem novissima hora, cum iam in eo sint, ut ingenii et eruditionis periculum faciant, per lectionum et literarum quoque modo abreptarum farraginem praecipites agantur, ne sine omni tantum fructu et usu studiorum tempus absumsisse videantur. — Sed relictis his, quorum non minimum inter sodales nostros numerum esse doleo, ad vos me convertam iuvenes ingenui et spectatissimi, qui meliore sorte digni altiores spes animis concepistis et nobilioris stadii metam cursu contingere studetis; vobis Naturae usum ac familiaritatem commendo, vosque ut cum Natura commercium instituatis adhortor, non utilissimum tantum, sed et dulcissimum maximeque decorum.

Cum enim nihil prius atque antiquius homo habeat, quam ut se ipse cognoscat, quod non prisci solum iusserunt sapientes, sed quod ita ad humanitatem pertinere videtur ut ea tantum lege hominem natum esse dicamus, ut ipse sibi conscius se a brutis separet, et æterna spiret; nullo alio modo nullaque alia ratione ad hanc sui ipsius cognitionem pervenire potest, quam seipsum naturamque humanam cum ceteris rebus, vel animantibus vel inanimatis, comparando. Longa enim est rerum creatarum a minima simplicissimaque ad perfectissimam absolutissimamque series, et quo plures sunt gradus comparationis, eo maior perfectissimi præstantia. Qui non quæ circa se sunt, cognovit, se ipsum cognoscere nequit. Innumera quoque illa, quæ tantam vim in nos exercent, quæque vel prosunt nobis vel nocent, nonne cognitu digna sint habenda? Etiam ad ingenii nostri facultates excolendas exercendasque plurimum potest Naturæ cognoscendæ studium; iam enim vel ipsæ, quibus nititur systema aliquod Naturæ, leges observandæ tenendæque intellectum et iudicium nostrum acuunt, dum in structuram formamque vel minimarum partium inquirimus, dum ea quibus differant res simillimæ argute statuimus, dum essentialia a fortuitis discernimus, colligimus, in ordinem redigimus. Quodsi ulterius progredimur ita ut nascendi vivendique causas vel quæ ita videantur, investigemus, ut æquabilem qua omnia procreantur, legem, vel suspicemus vel demonstremus, ut normam, qua unumquodque alteri alicui inservire et obnoxium esse sapientissime iussit summus mundi opifex, intelligamus, ut rationes, quibus omnia animantia vel alantur, vel per species

et individua propagentur, vel insitas sibi artes exerceant, perspiciamus — unde clarius et verius Dei nostri, ad cuius instar et nos fictos esse gloriamur, infinitam inexhaustamque sapientiam eruere possumus? — Quid quod studiis hisce non sine intima animi oblectatione indulgere possis. Quoties relictis mœnium claustris per campos, vel prata, vel silvas erraveris, ubicunque vageris, nova reperies, et velut ex peregrinatione in alium orbem facta reversus uberrimos in itinere fructus collectos reportabis. Quocunque tandem oculos dirigas, reperies de quo mediteris quo oblecteris, quod admiratione Dei operumque eius te afficiet. — Nil mirum igitur, iuvenes ornatissimi, quod ego, delata mihi iterum provincia, ut commodis vestris prospiciam, horum studiorum laudator et patronus apud vos existere non desino, in pagellis sequentibus exemplis aliquot probaturus, in innumera naturalium rerum serie omnino non omnia esse cognita et rite perscrutata, sed nova quotidie reperiri, plurima vero superesse, oculis nostris scientiaque nostra adhuc intacta.

Quot quamque instructissimi exquisitarum rerum naturalium thesauri in splendissima Regia nostra sint, quis est Vestrum qui ignoret? Quiquidem thesauri ibi non absconditi et sepulti prope iacent, sed cuique adire eos, et perlustrare, et propius intueri et uti iis licet. Nos duobus tantum insectorum ordinibus accuratius inspiciendis ibi curam nostram impendimus, nonnullique, quos hac de re vulgavimus libelli *) nec non *Dipterorum nostrorum exoticorum Volumen primum* quanta sit novorum exemplorum in Havniensibus museis copia indicaverint. Sed cum nuper iterum urbem illam attingere nobis concessum esset, in Regio maxime rerum naturalium Museo magnam novorum, necdum descriptorum nec nominibus designatorum dipterorum exoticorum copiam reprehendimus, quorum partem aliquam, additis nonnullis aliis aliunde nobis transmissis insignioribus insectis, in sequentibus vobiscum communicare libet.

Ordinem ducat generis sui gigas, qualem tantum Zonaë torridæ ignes debacchantes gignere potuerunt.

Harpalus Rajah.

Niger, thorace coleoptrisque smaragdino marginatis. Longit. lin. 26. Java ♂ ♀.

Antennae nigrae, inde ab articulo quinto piliolis brevissimis flavido-fuscaë. Superficies totius animalis saturate nigra, nitens; maxillae intus rufo-pilosaë. Caput dimidio antico sulcis duobus longitudinalibus profundis, sulco transverso minus profundo interiacente; ad marginem internum orbitarum sulcus alius, punctis duobus impressis adstantibus. Thorax utrinque convexus, marginatus margine smaragdino postice latiore; margo anticus et posticus sat recti; anguli obtusi; in thoracis medio linea longitudinalis parum impressa. Elytra sulcata, in sulci secundi — inde a sutura — dimidio postico puncta 2 haud profunda;

*) Zoologisches Magazin Bd. I. St. I et III. Bd. II. St. I. — Germar Magaz. der Entomologie Bd. IV.

margo externus smaragdinus, tota longitudine usque ad angulum pone apicem profundius et confertim punctatus. Superficies inferior totius corporis nigra, in quolibet segmento ventrali puncta 4 impressa. Pedes nigri, setis rufis. In Museo Westermanni.

Sequatur sub eadem zona procreata bestiola, mirum in modum a regula, quantum scimus, universali recedens. Pere omnia enim, quae nosmet novimus, Hymenoptera, cum virgis varii coloris distincta, virgas hasce habent transversas tanquam fascias, breviores tantum vittae in thorace nonnullorum Bembecum, Melectarum, Tenthredinum aliquatenus ab hac regula excipiendae sunt; sed inter Xylocopas et Bombos nullas nisi quae sequitur, novimus.

Xylocopa perversa.

Nigra, thorace abdomineque vittis duabus flavis. Longit. lin. 6. Java:

Antennae nigrae, subtus griseae. Hypostoma utrinque vitta, occiput utrinque ad oculorum canthum superiorem macula flavido-pilosa. A margine thoracis antico utrinque vitta sat lata, saturatissime flava, usque ad abdominis apicem descendens. Alae parum violascentes; sub alarum insertionem pili aliquot flavidi. Tibiae et tarsi extus flavido-pilosi. In Museo Westermanni.

Sequantur quaedam alia insecta, quae etsi non tam insignita, quam duo praecedentia, tamen quae accuratius cognoscantur non minus digna sunt.

Macronota radiata.

Subtus cuprea, supra atro-purpurascens, coleopterorum disco radiisque aurantiacis. Longit. lin. 8. Ind. septentr.

Clypeus subquadratus, integer, margine antico cupreus. Caput nigrum aurantiaco bifasciatum. Thorax atro-purpurascens, radiis aurantiacis octo ab angulo postico excurrentibus. Elytra ad suturam a basi usque ad duos triones aurantiaca, maculis irregularibus atropurpureis et radiis in omni ambitu excurrentibus. Pygidium atropurpureum margine aurantiacum. Pectus subcitrinum punctis cupreis. Abdominis singula segmenta basi subcitrina. Pedes cuprei. Superficies corporis superior ubique languida. In Museo Colsmanni *).

Bracon equitator.

Flavus; antennis, vertice, thoracis abdominisque apice nigris; alis nigris, basi flavis, anticis guttula strigulaque limpida. Longit. lin. 8. ♀. Promont. bon. speci.

*) A Cetoniis divisum Genus Macronota in postica parte admodum producto thorace insigne est; quae thoracis continuatio inter elytra se inserit, scutello omni remoto, vel maximam partem coarctato.

Hypostoma et palpi flava; frons et vertex nigri, occiput medio flavum. Thorax usque ad alarum insertionem niger nitens. Abdominis segmenta 2 posteriora et aculeus cum vagina nigra; segmentum 4. nigrum, cuius nigredinis margo anticus convexus exiguam baseos segmenti partem flavam relinquit. Alarum anticarum pars quinta basilaris, posticarum pars quarta flava; in anticarum medio guttula, apice propius limbus venae transversae limpidi. Pedum posticorum tibiae et tarsi nigri. Color flavus infusum croci aquosum aequans. In Museo nostro.

Ichneumon apicalis.

Flavus, antennis supra fuscis fascia alba; capite, pectore, femoribus posticis, abdominis alarumque apice nigris. Longit. lin. $7\frac{1}{2}$ ♂. Prom. bon. spei.

Antennae basi saturate croceae, supra sensim fuscae, fascia alba, subtus tota longitudine flavae. Caput nigrum, utrinque in hypostomate vitta flava. Thorax in fundo saturatiore croceo vittis 2. linearibus dilutionibus; pleurae maxima parte nigrae. Abdomen inde a segmento 4. nigrum. Alae flavae: anticae extremo apice nigrae, quod nigrum marginem internum haud penitus attingit; alae posticae apice vix parum infumatae. Coxae posticae supra ante apicem extremum, infra omnino nigrae; femora postica nigra, parte minima baseos flava; tibiae posticae apice, coque intus paulo altius nigrae; tarsi postici nigro-fusci. In Museo Westermanni et nostro.

Aranea haemastoma : : : :

Ochracea, fascia sub oculis nivea, mandibulis albo-vittatis. Longit. lin. 11. ♀. Prom. bon. spei.

Omnino ochracea, breviter pilosa; caput sub serie oculorum inferiore nigrum, margine antico niveo; mandibulae basi ochraceo-pilosae, vitta externa nigra, albo-limbata; iuxta limbum externum macula glabrata laete rubra; inter mandibulas et sub mandibulis pili subsanguinei. Tibiae maculis duabus nigris in superficie inferiore; tarsi subtus, omnino nigri. In Mus. nostro.

Iam ad Diptera progrediamur! Ex quo Dipteroꝝ exoticoꝝ primum volumen, Meigeniani operis de Dipteris Europaeis duorum tomorum priorum genera complectens, vulgavimus, nos soli supra trecentas quinquaginta novas species descripsimus, quae primo huic volumini adhuc debentur. Inter quas plures sunt species, generibus adnumerandae, quorum nullae adhuc species exoticae cognitae erant; nec negligendum est, quod naturam sub omnibus zonis multos quidem typos repetere, alias vero formas certis tantum orbis partibus proprias assignare videmus. Sic Europaea genera, *Macropeza*, *Tanypus*, *Anopheles*, *Xylophagus* in India etiam orientali, *Mycetophila*, *Leia*, *Platura*, *Dilophus*, *Rhyphus* in America, *Silvius* in Promontorio bonae spei et in Brasilia, *Hirmoneura* in Brasilia quoque inveniuntur; sed plura etiam genera quae in sequentibus describentur, quae in Europa aut plane non occurrunt, aut a cognatis generibus satis perspicue differunt.

TIPULARIAE.

Macropiza gibbosa *).

Nigra; thorace antice supra caput producto. Longit. lin. 2. India orient.

Caput, thorax, abdomen nigra. Pedes antici flavi apice nigri. Pedes posteriores valde elongati, albidi, subtilissimis pilis muniti. Alae limpidae; halteres nigro-fusci. Pars antica thoracis angustata, acuminata, caput obtegens. In Museo regio.

Chironomus festivus.

Virens, thorace ferrugineo-vittato, abdomine incisuris nigris. Longit. lin. $3\frac{1}{4}$. ♂. America bor.

Thom. Say in Journ. Acad. Philadelph. 1822. 13. 2.

Antennae dilute fuscanae. Caput ferrugineo-flavidum. Thorax dilute virens, vittis solitis latis ferrugineis; pleurae et metathorax dilute ferruginei. Abdomen dilute virens, incisuris distincte nigris. Alae lactescentes, versus costam parum flavidae. Pedes dilutissime ferrugineo-flavi, summus apex articularum niger. In Museo regio.

Tanypus crux.

Flavus; thorace maculis, abdomine incisuris, pedibus geniculis nigris; alis fascia punctoque fuscis. Longit. lin. 2. ♂. India or.

Antennae flavidae; caput flavum, occipite dilutissimo. Thorax maculis subquadratis fusco-nigris, binis anticis maioribus, posticis minoribus, cruce flava disjunctis; utrinque macula magna lateralis et ante scutellum maculae quatuor nigrae. Scutellum dilute flavum; metathorax niger. Abdomen flavum, incisuris subinterrupte nigris: quarta absque nigredine, sequentes latius nec interrupte nigrae. Alarum fascia ante apicem sita, marginem internum versus obsoleta, punctum quadratum in alae medio versus costam situm; praeterea litura obliqua dilutiae fuscana ad marginem internum versus basin. Pedes flavi, geniculis, tibiisque summo apice nigris. In Museo regio.

Limnobia costalis.

Flava, thorace vitta lineari saturatiore; alis flavidis, costa late fusca. Longitud. lin. 3. India orient.

Antennae desunt. Color totius animalculi flavus, thoracis paulo saturatior. Alae ad costam fuscanae punctulis limpidae plagulaque obliqua versus tridentem apicalem fuscana. Pedes omnino flavi. In Museo regio.

*) De genere vid. Meigen Systemat. Beschreib. der bekannten Europäischen zweiflügeligen Insecten I. 87. tab. 3. f. 1. 2. Species hic delineata in horto Kiliensi semel tantum capta est; hoc gratius erat speciem indicam reperisse.

Tipula trina.

Ochracea, abdomine vittis trinis alisque fuscis: macula basilari mediaque fuscis. Longitud. lin. 12. ♀. Brasilia.

Antennae et caput ochracea. Thorax linea longitudinali fusca obsoleta; pleurae ochraceo-flavidae; metathorax flavidus utrinque vitta fusca. Abdomen ochraceum vittis trinis obsoletis fuscis; venter flavidus. Alae fuscano-diaphanae, medio plaga dilutiore s. sublimpida; in hac plaga macula quadrata fusca et pone basin ad venas transversas macula paulo minus distincta fusca; stigma fuscum, halteres ochracei. Pedes longissimi, ochracei; femorum apex fuscus. In Museo regio.

Penthetria plagiata.

Atra, alis fuscis, limpido-plagiatis. Longit. lin. 2 $\frac{2}{3}$. ♀. Brasilia.

Omnino atra; alae abdomen longitudine duplo fere superantes fuscae, interstitia venarum medio limpida at area costalis omnino fusca. In Museo regio et nostro.

NOVA GENERA.

Antennis parumarticulatis.

L A S I A.

Antennae porrectae, approximatae, angustissime lanceolatae, compressae, triarticulatae: articulo 1. cylindrico, 2. discoideo, 3. lanceolato.

Proboscis corpore longior, porrecta, horizontalis.

Ocelli nulli.

Alae expansae; squamae maximae.

Nomen a *λασιος* hirtus.

Lasia splendens. Fig. 3.

Thorax aeneo, scutello abdomineque chalybeo-violascentibus. Longit. lin. 3 $\frac{1}{2}$. ♂. Brasilia.

Antennae nigrae, proboscis basi chalybeo-violascens. Oculi griseo hirti. Thorax viridiaeneus, certo situ violascens, lineis 2. flavidis late distantibus, griseo-hirtus; pleurae

chalybescentes, griseo-hirtae; scutellum latum, breve. Abdomen quinquannulatum, griseo-hirtum, utrinque in apice segmentorum 1—3. pilis aliquot nigris. Alae limpidissimae, venis fuscis; squamae limpidae, griseo-pilosae. Pedes nigri, griseo-hirti, geniculis coriaceis. In Museo nostro.

CERATURGUS.

Antennae porrectae, capite longiores, quinquarticulatae: articulis 1—3. subclavatis, 4. cyathiformi, 5. apice obtuso.

Corpus nudum.

Habitus Dasypogonis.

Nomen a Κερατοργος opifex cornuarius.

Ceraturgus aurulentus. Fig. 5.

Auratus, thoracis vittis abdominisque segmentis basi nigris. New-York Americas.

Dasypogon aurulentus Fabr. Syst. Antt. 166. 11.

Das. aur. Wied. Dipt. exot. I. 228. 26.

Speciem accuratius examinatam sub genus distinctum reponendam esse, nullus dubitavi.

PLATYNA. Fig. 2.

Antennae porrectae, capite longiores, triarticulatae: articulis 1. 2. cylindricis, aequae longis, 3. brevior compresso, acuminato.

Scutellum spina unica sursum directa.

Habitus Stratiomydis.

Nomen a πλατὺς latus, amplius.

Platyna hastata.

Nigra, thorace aurario, abdomine postice dilatato, disco fasciaque argenteis. Longitudo lin. 3. Latit. thoracis lin. 1, segmenti 2. abdominis lin. $\frac{3}{4}$, tertii lin. $2\frac{1}{2}$. ♀. Guinea.

Stratiomys hastata Fabr. Syst. Antl. 84. 24: St. scutello elevato unispinoso, atra pedibus albis, abdomine postice dilatato.

Magnitudo et statura praecedentis. (St. atrata, quae cum St. viridula comparatur). Caput et thorax atra immaculata. Scutellum nigrum, elevatum, apice unispinosum. Abdomen supra planum, breve apice valde dilatatum, margine subconcauum, atrum dorso argenteo nitidulo micans. Alae albae fascia media abbreviata nigra, incumbentes. Pedes albi, femoribus basi nigris.

Caput nigrum, nitens; orbitae ad hypostoma argenteo-micantes; antennae nigrae basi fuscanae. Thorax pilis brevissimis, omni situ aurariis, munitus. Abdominis discus argenteo-

micans, ex disco utrinque abit fascia argentea marginem posticum segmenti tertii sequens; margo posticus segmenti quarti valde concavus segmentum anale amplectens, certo situ quoque argenteo micat; in segmento anali vittula argentea apparet. Alae limpidae margine externo fere toto fusco-nigrae, fascia apici propior, apex ipse paulum nigellus; halteres albi. Pedes flavido-albi: non femorum basis nigra, verum pars apicalis, summo apice attamen excepto; basis omnium albida; in femoribus anticis color niger totam fere partem mediam, inter basin et apicem, occupat, in posticis tertiam tantummodo partem. In Mus. regio.

CYPHOMYIA.

Antennae porrectae, capite longiores, triarticulatae: articulo 1. cylindrico, 2. cyathiformi, 3. elongato, lineari, compresso, octannulato.

Scutellum bispinosum.

Habitus Stratiomydis.

Nomen a *κυφός* curvus et *μύια* musca.

Adnotatio. Genus sub hoc nomine in Museo Hoffmannseggiano indicatum, nondum vero divulgatum, in Zoolog. Magaz. I. III. 55. primum a nobis commemoratum, at ob defectum exemplaris bene conservati haud rite determinatum, nam antennarum articulus 3. vere est annulatus.

Cyphomyia albitarsis.

Capite flavo, thorace anthracino, albo-trivittato; abdomine chalybeo, maculis albis. Longit, lin. $4\frac{1}{2}$. ♂ ♀. Brasilia.

Stratiomys albitarsis Fabr. Syst. Antl. 80. 12. St. scutello bidentato: dentibus flavis, nigra, abdomine cyaneo, utrinque albo-maculato.

Affinis videtur St. pallipedi. Antennae nigrae. Caput nigrum, ore albo villosus. Thorax niger hinc inde albo-villosus. Scutellum atrum margine albo dentibusque duobus flavis. Abdomen planum, cyaneum maculis marginalibus albis. Alae obscurae macula disci alba. Pedes nigri, tarsis albis.

Antennae fusco-nigrae; hypostoma albo-micans; frons et occiput flava vel flavida. Thoracis vitta media suturam transversam haud attingens, laterales ad suturam interruptae; usque ad marginem posticum continuatae ibique extrorsum flexae. Pleurae albo-hirtae. Abdominis maculae argenteae singulo segmento utrinque insidentes, obliquae, a margine laterali ad basin tendentes, primo segmento excepto in cuius apicis medio macula transversa albida multo minus conspicua est. Venter chalybeus certo situ parum albo-micans. Alae fuscanae, ad costam saturatius; halteres silacei, capitulo albo. Pedes nigri, tarsorum articulus primus, anticorum secundus quoque albus. In Mus. regio et nostr.

Sub hoc genus reponendae Stratiomys maculata et cyanea Fb. — *Cyphomyia auriflamma* ♀ et maris caput Fig. 4. delineata in Zool. Mag. I. s. I. descripta.

CLITELLARIA.

De generis notis vid. Meigen Diptera europaea Vol. III. p. 119. Synonymon Ehippium Latr.

Chitellaria atrata.

Anthracina, scutello inerui, tarsi albidis. Longit. lin. vix 3. ♂. Amer. merid.

Stratiomys atrata Fabr. Syst. Antl. 83. 23. St. scutello inerui corpore atro immaculato.

Statura et magnitudo St. viridulae, Antennae omnino huius generis nigrae. Thorax et abdomen planum subholosericea, atra immaculata. Alae obscurae. Pedes nigri plantis albis.

Antennae fuscae, articulus 1. etsi paulo longior quam in congeneribus dimidium articuli 3. non aequat. Color corporis anthracinus. Abdomen inde a segmento secundo valde dilatatum; ultimi segmenti latera a penultimo amplexa. Alae nigro-fuscae, varicolores; halteres fuscaui, petiolo dilutiore, apice albidis. Pedes fusco-nigri, tarsi omnino flavido-albis. In Mus. regio.

CERATOPHYA.

Antennae porrectae, triarticulatae: articulo 1. cylindrico, 2. cyathiformi, 3. elongato, compresso, loriformi, basi seta nuda.

Scutellum edentulum.

Corpus subnudum.

Nomen a κερατοφυής corniger.

Genus Microdonti (Aphritis Latr.) proximum; at habitus gracilior, antenarum articulus apicalis multo longior, scutellum edentulum.

Ceratophya notata. Fig. 9.

Nigra; humeris, scutello, abdominis maculis binis fasciaque flavis. Longit. lin. 3½. ♀. Brasilia.

Antennae nigrae; hypostoma fere rectum absque tuberculo, flavidum vitta nigro-fusca; frons nigra. Stethidium fusco-nigrum, humeri et scutellum lutea. Abdominis segmentum 1. basi luteum; 2. utrinque macula totam longitudinem occupante antrorsum convergente lutea; segmentum 3. margine postico luteum. Alae et halteres flavidi. Pedes picci, tarsi luteis. In museo nostro.

Ceratophya longicornis.

Nigra; abdominis basi macula postice bicuspidi flava. Longit. lin. 3½. ♀. Brasilia.

Antennae nigrae basi fuscae; articulus 3. primo quadruplo longior, hypostoma subcervinum, frons nigra. Thorax niger, in margine antico, sutura, scutello et pleuris vestigia pillolorum subcervinorum. Abdomen nigrum, segmentum 2. plusquam in specie praecedente

elongatum, ceteris paulo angustius, macula oblonga postice breviter furcata s. bicuspidi marginem posticum haud attingente. Alae flavidae, ventris basis et incisurae late luteae. Femora nigra extremo apice lutea, tibiae et tarsi lutei. In Museo nostro; exemplar arsenico illinitum, hinc colores minus distincti.

N E R I U S.

Antennae tuberculo frontis glaberrimo insertae, triarticulatae: articulo 3. ovali compresso, seta apicali simplice.

Truncus linearis.

Pedes longissimi.

Alae incumbentes.

Nerius fuscus. Fig. 1.

Fuscus, pedibus saturatoribus antennis ferrugineis. Longit. lin. 5. ♀. Iava.

Antennae fusco-limbatae, aeta apicali alba basi ferruginea. Hypostoma flavo-albicans; frons fusco nigra; occiput utrinque linea ferruginea. Thorax utrinque puncto ferrugineo; pleurae parum albido-pruinosa. Abdominis incisurae parum flavidae. Alae abdomen triente superantes melleae; halteres flavidi: capitulo fusco. Coxae anticae ferrugineae. In Museo Westermanni Havniae.

Adnotatio. Neriis a Fabricio perperam antennae quadriarticulatae adtributae sunt; at tubercula quibus articuli primi insident, ad frontem, non ad antennas ipsas pertinent. *Nerius longipes* F. sub *Colobatas* reponendus est.

T I M I A.

Antennae distantes, exiguae, foveolae insertae, triarticulatae: articulo 3. ovali, compresso, basi seta dorsali nuda.

Palpi porrecti compressi, sat lati, apice obtusi.

Corpus nudum.

Nomen a *τιμιος* carus, pretiosus.

Timia erythrocephala. Fig. 6.

Nigra; capite, scutello pedibusque rubido-flavis, tibiis apice nigris. Longit. lin. 3 - 3½. ♂ ♀.

Musca erythrocephala Pallas Manuscr.: seticornis glabra, aeneo-atra; capite, scutello pedibusque rubris, alis margine crassiore nigris.

In floribus praesertim Nitrariae et Tamaricis ad Iaikum et Volgam in australibus desertis frequens, forte e Salicorniarum gallis vel radicibus nata.

Descr. Magnitudo Muscae domesticae. Caput grandiusculum, rubrum, facie inflata, oculis parvis, puncto fusco verticis; antennis concoloribus lobulo sessili et pilo

munitissimo. Lingua nigra. Thorax et abdomen in altro sexu acuminatum, aeneo-atra, politissima, attamen subpilosa. Scutellum obsolete rubrum. Pedes testacci, tibiis tarsisque fusciscentibus, nigro subhispidi. Halteres albi; squama exilissimae albae. Alae in feminis et plerisque margine externo longitudinaliter nigrae; in multis maribus exterius tantum lutescentes.

Huic descriptioni perpauca addenda sunt: antennae ardentem ferrugineae; palpi flavi proboscis (lingua Pall.) fusco-nigra. Caput, scutellum, pedes plus minus albedo-flava. Color stethidii et abdominis vix aenescens, anthracinus potius s. coeruleus. Alae in exemplari feminino margine externo a basi usque ad apicem et hic abrupte latius fusco-nigrae, nigredo latitudine venam secundam, apice venam tertiam attingens. In exemplari masculino, alae aequaliter fere flavidae ad costam paulo saturatius. In Museo nostro.

Huius generis secundam speciem, lusitanicam, e Museo Hoffmannseggiano sub nomine *Dictyae apicalis* accepi, Muscae vibranti Lin. primo ad pectus simillimam, at vel genere diversam, tarsis fuscis exceptis omnino nigram, seu potius anthracinam, alis limpidis basi luteis connate costali medio, maculaque apicali trigona nigris. Longit. lin. 2. ♀.

ORTALIS Fallén.

Antennae breves subdeflexae, triarticulatae: articulo 5. lineari, seta breviter plumata.

Hypostoma subperpendicularare, breve.

Alae incumbentes parallelae, abdomen longe superantes.

Stylus analis feminarum exsertus.

Genus Tephritidi proximum.

Nomen ab ὄρταλιζω alas quatio.

Ortalis moerens. Fig. 11.

Thorace nigro, albedo-vittato; abdomine chalybeo; alis fuscis vitta baseos, V transverso, fasciisque duabus limpidis. Longit. lin. 3 $\frac{2}{3}$. ♂. Guinea.

Musca moerens Fabr. Ent. syst. IV. 349. 151. M. antennis setariis pilosa nigra, thorace albo lineato alis elongatis nigris: linea baseos fasciisque tribus albis, anteriori bifida.

Magna in hac familia at affinis videtur praecedenti. (Musca lugens). Os album lateribus nigris. Antennae ferrugineae. Thorax niger lineis tribus longitudinalibus, obscure albis. Abdomen ovatum, cyaneum immaculatum. Alae nigrae linea longitudinali baseos fasciisque tribus albis: anteriori abbreviata bifida. Pedes antici nigri, intermedii nigri femoribus basi albis, postici albi geniculis nigris.

Fabr Syst. Antl. 387. 8. Dictya moerens.

Antennae plumatae brevissimae, basi ferrugineae, apicē articuli 3. fuscae. Hypostoma albidum utrinque nigro-fuscum, inferne paulum prominens, sutura transversa distinctissima,

oris rima sat angusta. Frons fusca medio parum ferruginea. Thorax fusco-niger, vittis 3. albidis; scutellum nigrum; pleurae antice subferrugineae, postice alidae, medio nigrae. Abdomen chalybeum. Alae fuscae, vitta a basi usque ad medium extensa; fasciae in apice alae sitae, parallelae; V transversum venam connectentem mediam includens; margo alarum internus maxima parte sublimpidus. Pedes antici fasci, femoribus subtus spinosis; intermedii fasci, femoribus, apice excepto, albis; postici albi geniculis tarsorumque apice fuscis; color albus tibiaram et tarsorum valde flavidus. In Museo regio Havniensi.

Adnot. Haec species et *M. lugens*, quam etiam in *Fabr. Systemate Antl.* Dictyis adnumeratam invenimus, a generis typo (*Dictya unbrarum* F.) valde recedunt, nam seta antennarum apertissime plumata, oris forma totusque habitus admodum diversi. Sed et multae aliae species perperam a Fabricio cum *Dictyis* confusae nobis innotuerunt. *O. moerens* et *lugens* sub genus *Palloptera* Fall. potius reponendae sunt, at hoc genus non nisi antennis paullo brevioribus, oculis rotundioribus, hypostomate impresso, venaque cubitali paullo brevioris distinctum, cum *Ortal*, coniungendum est.

R O P A L O M E R A.

Antennae deflexae, triarticulatae: articulo 3. compresso ovali, seta baseos, breviter plumata.

Palpi compresso-clavati.

Hypostoma tuberculo munitum.

Femora incrassata. Alae incumbentes parallelae.

Nomen a ῥόπαλον clava et μηρὸς femur.

Ropalomera clavipes. Fig. 12.

Ferruginoso-flavida, thorace vittato, alis fusco-variegatis, abdomine albo-maculato. Longit. lin. 4½; usque ad apicem alarum lin. 6. Amer. merid.

Fabr. Syst. Antl. 329. 17. *Dictya clavipes*: scutello porrecto elevato obtuso, femoribus clavatis.

Satura et magnitudo praecedentis (*D. seminationis*. Errorem hic irrepsisse facile patet, nam exemplar Musei Fabr. multo maior *D. seminationis*). Caput ferrugineo pallidoque varium; vertice impresso. Thorax fusco sublineatus, scutello porrecto elevato, obtuso apice atro. Abdomen atrum strigis e punctis albis. Alae fusco cinereoque variae. Pedes atri pedibus omnibus clavatis.

Antennae fuscae seta basi albicante et tota longitudine, apice excepto, pinnato-plumosa. Hypostoma ochraceo-fuscum tuberculo medio nigro, utrinque punctis duobus albo-micantibus. Frons ochraceo-flavida limbo subhelvo, marginibus orbitalibus albo-micantibus. Thorax ochraceo-flavidus certo situ canescens vittis 4. ad suturam interruptis rubido-fuscis (subcaryophylleis); aut si mavis thorax rubido-fuscus, vittis 4. lineaque media canescenti-

bus; scutelli basis flavida certo situ canescens, apex fuscus glabratus. Abdomen nigro-fuscum, singulo segmento maculis 4. albis exterioribus subquadratis interioribus trigonis basi saepius coniunctis. Alae fusco et sublimpido variegatae, venae connectentes saturatissime fusco limbatae. Pedes picei, coxae albo-micantes, femora omnia valde incrassata, postica cano-variegata; tibiae dilutiores in badium migrantes; tarsorum articulus 1. albo-flavidus.

In Musco regio Havniensi, Fabriciano et nostro.

Ropalomera pleuropunctata.

Fusca; thorace albido-vittato alis fuscano-flavis. Longit. lin. $3\frac{2}{3}$. usque ad alarum apicem $5\frac{1}{3}$. Amer. mer.

Antennae ferrugineae; hypostoma silaceum vitta lineari fusca; clypeus s. margo inferior hypostomatis medio prominens, glabratus, fuscus. Frons infra ferruginea, supra sensim fusca; orbitae argenteae. Vittae thoracis mediae in scutellum continuatae; pleurae fuscae, ante alarum insertionem et subtus albo-punctatae. Abdomen quadrifariam albo-maculatum sicuti in specie praecedente. Pedes picei; basis tiliarum posticarum niveo-micans; tarsorum articulus 1. ferrugineus, niveo-sericans. In musco regio Havniensi et Fabriciano, absque nomine.

Adnotatio. Dictya femorata F. ad hoc genus amandanda.

C O L A X.

Antennae distantes exiguae, marginibus oculorum internis proximae, articulo 3. globoso setula terminali.

Os clausum. Ocelli nulli.

Alae expansae?

Nomen a Κόλαξ parasitus.

Larvam in quadrupedibus degere verosimile videtur.

Colax macula. Fig. 8.

Nigro-fuscus, alis fuscis punctis saturatioribus maculaque costali flava. Longit. lin. $5\frac{1}{2}$. Brasilia.

Antennae et caput nigro-fusca; frons supra sensim angustior, truncus absque nitore. Alae ad costam saturatius fuscae, punctis diffusis quinque; macula flava subtrigona apice quam basi propior. Pedes ochracei. In Museo nostro; exemplar detritum, abdomine corrugato.

Colax iavanus.

Thorace nigro, fusco-hirto, scutello abdomineque ochraceis; alis fuscis, margine interno sublimpido. Longit. lin. $3\frac{3}{4}$. ♂. Iava.

Antennae ochraceae; hypostoma flavidum, albido-hirtum; frons ochracea fusco-hirta. Thoracis latera et pleurae albido-hirsutissima. Abdomen transversim rugosum, marginibus nempe posticis segmentorum elevatis. Alae fuscae, costa paulo dilutior, versus apicem macula subcostalis albida; in margine interno sublimpido puncta aliquot fusca, quorum basi proximum maius; halteres flavidi. Femora ochracea, tibiae et tarsi flavidi. In Museo Westermanni.

S T R E B L A.

Antennae?

Oculi minimi, ad angulos capitis posticos siti.

Alae incumbentes parallelae, apice haud angustatae; venis parallelis.

Nomen a *στρεβλὸς* perversus, limus.

Strebla vesperilionis. Fig. 7.

Ferruginosa glabra, abdomine fusco; pedibus flavidis. Longit. lin. $1\frac{1}{2}$. Amer. merid.

Fabr. Syst. Antl. 339. 6. Hippobosca vesperilionis: ferruginea abdomine plumbeo.

Habitat in Americae mer. Vesperilione.

Parva. Caput, thorax, pedes ferruginea, immaculata. Alae obscurae.

Thoracis latera paulo dilutiores. Alae flavidae, decursus venarum et capitis forma singularis ex icone satis intelliguntur. Pedes setosi. In Museo regio Havniensi.

N O V A E S P E C I E S.

1. *Xylophagus brunneus.*

Brunneus, glaber; incisuris abdominis stramineis; femoribus melleis. Longit. lin. 3. ♂. India orient.

Antennae fuscae, articulus 1. ultimo longior. Hypostoma et frons argenteo-micantia. Thorax saturatissime brunneus, vitta lata, at saepe obsoleta albido-micante; pleurae brunneae partim albo-micantes. Abdomen et venter saturatissime brunnea vel nigella, polita, incisuris stramineis. Alae limpidae, venae apicales fuscato limbatae, halteres flavido-albi. Coxae et femora mellea; tibiae et tarsi dilute brunnei. In Museo regio.

2. *Hermetia pectoralis.*

Nigra pectore pedibusque rubidis, tarsis nigris basi albis. Longit. lin. 4. Guinea.

Antennae nigrae; articuli 1. 2. et hypostoma testaceo-albida, frons nigra, medio impressa, linea transversa magis impressa tuberculoque parum elevato antice angustato. Tho-

rax capite multo angustior, niger: ante alas vitta linearis angustissima straminea; pectus et pleurae testaceo-rubida. Abdomen et venter nigra, hic medio parum rubens. Alae infumatae, stigmatibus fusco; halteres rubidi capitulo pomacino, apice albido. Coxae et pedes testaceo-rubidi; tarsorum articulus 1. albus, sequentes nigri; tibiae posticae apice nigrae. In Museo regio Havniensi.

3. *Thereva spiloptera*.

Nigella; abdomine incisuris albidis [maculisque lateralibus schisticoloribus, alis fuscano-variegatis; tibiis tarsisque ochraceis. Longit. lin. $3\frac{2}{3}$, ♂. Marocco.

Antennae schisticolorae, articulo tertio fusco; hypostoma schisticolor, certo situ parum albicans, albido hirtum, barba albida. Thorax nigellus, pleurae dilute schisticolorae. Abdomen nigellum albido-hirtum, incisuris 2. 3. distinctissime albis, in ventre helvo-flavidis; margines laterales pariter at angustissime flavidi: in singulo segmento utrinque macula subtrigona schisticolor, quem colorem vel margo segmentorum posticus ante incisuram albam certo situ nanciscitur. Alae limpidae, ima basi, stigmatibus, limbo lato venarum connectentium, macula antapicali vittaque margine interno parallela fuscans. Halterum petiolus ochraceus, capitulum fuscum. Femora nigella; tibiae ochraceae, apice extremo nigro-fuscae; tarsi ochracei apicem versus sensim nigro-fusci. In Museo academico Havniensi.

4. *Mydas ruficornis*.

Niger, thorace antice melleo-fuscato, antennis ferrugineis. Longit. lin. 9. Tranquebar.

Antennarum articuli 1. 2. nigri, sequentes intense, ferruginei. Caput nigrum, hypostoma utrinque flavido-pilosum; ad latus antennarum macula albo-pilosa; occiput albicans. Thorax melleo-fuscatus, postice sensim nigricans. Abdomen submetallico-nigrum, punctatum, punctis haud valde confertis. Alae fuscae, violascente resplendentes; halteres fusci. Pedes nigri; tibiae et tarsi posteriores obscure rubido-fusci; femora postica sub spinis tribus aut quatuor longiusculis. In Museo regio.

5. *Hirmoneura exotica*.

Cinereus, antennis pedibusque rubidis, abdomine fasciis nigellis, alis costa fuscans. Longit. lin. 9. ♀. Montevideo.

Antennae dilute rubidae; totius capitis color fundamentalis dilute rubidus, at pilis albidis occultus; oculi haud valde ab invicem distantes. Stethidii et abdominis color fundamentalis rubidus, at pruina albida obtectus unde speciem cineream refert; pili albi ubique conspicui, ad thoracis latera et in pleuris longiores. Abdominis segmenta apice plus minus nigella, unde species fasciarum; in nonnullis fascia segmenti secundi utrinque paulo latior et distinctior, in aliis exemplaribus fasciae obsoletissimae; singula segmenta utrinque pone basin lineola transversa impressa glabra notata. Alarum fuscedo diluta ultra arcam costalem paulum diffusa, apicem alae haud penitus attingens; halteres dilute rubidi. Pedes postici, maxime tibiae, saturatius rubidi. In Museo academico Berolinensi et nostro.

Praeter speciem europaeam, in Meigenii opere a nobis descriptam; unica haec exotica nuperrime innotuit.

6. *Tabanus albibarbis.*

Thorace nigello; abdomine rubido trifariam albo-maculato; alarum venis fuscato-limbatis; furcae apicalis ramo interno vena sequente coniuncto. Longitud. lin. 8. ♀. America merid.

T. impresso affinis, at longe alius. Antennae nigrae; hypostoma glauco-albidum, albo-pubescentis; barba alba; palpi flavidi; frons flavido-albicans, linea glabrata infra vix dilatata badia. Thorax nigellus certu situ albescens, vittis obsoletis, lobuloque antalari rubidis; scutellum obscure rubens, pleurae dilutius rubidae, albo-pubescentes. Abdomen subcoccinello-rubidum, singulo segmento maculis 3. albo-pilosis; certo situ albescens; venter dilute rubidus, lateribus albescens, incisuris albidis. Alae limpidae; area costalis, et ima basis fuscato-flavae; venae omnes fuscato-flavo limbatae; plaga sub area costali et gutta oblonga venam 4. includeus solitae limpissimae. Pedes fusco-nigri; femora pilis brevissimis albis. In Museo regio.

7. *Tabanus guineensis.*

Fuscus, thorace albicante, abdomine vittis tribus albis, oculis bifasciatis. Longit. lin. 6½. ♂. Guinea.

Affinis T. striato F. Antennae ferrugineae; apex articuli 5. late fuscus. Hypostoma flavido-album albo-pubescentis; barba alba; palpi dilute helvi. Frons pone antenas silaceo-flavida, at paulo altius in cantho oculorum fuscana; linea longitudinali impressa. Oculi fusci fasciis 2. extus cohaerentibus rubidis. Thorax fuscus, certo situ albicans, fusco-hirtus; in fundo apparent vittae subquinque rubidae obsoletissimae; lobulus antalaris flavidus; scutellum fusco-rubidum, albescens; pleurae cinerascens, albo-pilosa. Abdomen fuscum, vittis 3. marginibusque lateralibus albis; vitta media minime interrupta, in segmento 6. abrupte angustata huiusque apicem haud attingens; vittae laterales subinterruptae, margine exteriori paulo minus acute definitae; fundus vittarum ferrugineo-flavidus; venter ferruginosus, lateribus albo-micans, apice nigellus; incisuris albido-ciliatis, in parte albo-micante cuiuslibet segmenti utrinque series obliqua punctulorum nitentium. Alae sublimpidae, venis fuscis, stigmatibus lineari flavido. Femora fusca albo-pilosa; tibiae fuscato-flavae, anticae saturatiores piliolis albis, posticae extus fusco ciliatae; tarsi saturatissime fusci vel fusco nigri.

Femina multo dilutius fusca v. fuscana, thorace albido vittato; abdominis vitta media integerrima segmenti 6. apicem attingens, at vittae laterales a media magis remotae et marginibus albis penitus confusae; venter aequaliter ferruginosus. Pedes dilutiores, tibiae posticae haud fusco ciliatae. In Museo regio.

8. *Tabanus orientalis.*

Flavidus, thorace fusco-vittato, abdomine postice subfasciato, vitta maculari albida. Longit. lin. 6½. ♂. Ind. orient.

Antennae ferrugineae; hypostoma glaucum; palpi helvi; barba grisea. Thorax flavidus, vittis latis rubido-fuscis, media latissima postice abbreviata, linea flavida obsoleta longitudinaliter divisa; scutellum brunneum, margine dilutiore; pleurae helvae. Abdomen in ferrugineum incidens, in segmentis posterioribus basis brunnea fasciam referens haud valde determinatam, in singuli segmenti apice macula media triangularis et margo apicalis albedo-pilosi. Alae plus minus flavido-turbidac, venis subcoriaceis; halteres flavidi. Pedes ochraceo-brunnei. In Mus. regio.

9. *Tabanus virgo*.

Antennis ferrugineis, schisticolor, abdomine bifariam albo-guttato. Longit. lin. 4—4½. ♀. ♂. Ind. orient.

Antennae lacte ferrugineae; hypostoma canescens; palpi pallidissime flavidi; barba alba; frons dilute flavido-virens, absque callo aut linea glabrata; in mare silacea. Thorax schisticolor, obsoletissime albedo-lineatus, linea media angustissima; lobulus antalaris et latera thoracis postice subhelva; pleurae parum albicantes. Abdomen schisticolor incisuris anguste flavidis, albedo-ciliatis; singula segmenta guttis duabus albo-pilosis. Alae limpidissimae, venis silaceis; halteres silaceo-flavidi. Pedes silacci, femoribus subhelvis. In Mus. regio.

10. *Tabanus dorsilinea*.

Thorace fusco, albo-lineato; abdomine fusco, margine vittisque tribus albis, oculis fasciatis. Longit. lin. 4½. ♂. Ind. or.

T. striato affinis, at multo minor et alius. Antennae lacte ferrugineae. Oculi fascia media lata distincta dilutiore, inferne saturatissime fusci; hypostoma canescens; palpi dilutissime flavidi; barba alba; frons albida puncto ferruginoso. Thorax glaucescente-fuscus, vittis linearibus 5. et praeterea margine laterali et baseos albidis; lobuli antalares pallide flavidi; scutellum fuscum utrinque albidum; pleurae albicantes. Abdomen paulo saturatius fuscum, marginibus lateralibus et vittis tribus totam longitudinem occupantibus albis, vitta media apicem versus laterales basin versus latiores; incisurae late silaceae qui color vel vittas translucet. Abdomen helvum, albedo pruinose, incisuris flavidis. Alae limpidissimae, venis silaceis; halteres albi. Pedes silacci femoribus subhelvis. In Mus. regio.

11. *Anthrax Merope*. Trib. III.

Nigella, flavido-hirta; scutello-abdominisque maculis utrinque magnis rubidis; alis ad costam fuscans. Longit. lin. 7. ♂. Guinea.

Antennae nigrae, articulo 3. subulato. Hypostoma et frontis pars inferior griseo-hirtae, fascia nigro-pilosae; vertex obscurior, flavidus pilis nigris intermixtis; occiput nigellum flavido-tomentosum quod ad orbitas in album migrat; collare flavidum. Thorax disco detritus reliquiis tomenti griseo-flavidi, utrinque griseus; pleurae flavido-pilosae; scutellum dilute rubens, griseo-pilosum. Abdomen aequaliter griseo-tomentosum; segmenti 1. color fundamentalis niger, utrinque rubidus; segmentum 2. basi triangulo medio obverso et

utrinque macula transversa apicali extus latiore nigris; segmenta sequentia singula macula parva trigona basilari et lateralibus apicalibus a tergo vix conspicuis nigris. Venter dilutissime griseo-hirtus. Alae sublimpidae, area costalis omnino fuscana, at fuscado ultra aream diffusa flavida, medio paulo latior, apicem alae non attingens. Femora grisea, tibiae at tarsi fuscantur. Species Syphace subsimilis at plane diversa; aliae tribui adnumeranda; pictura abdominis alia; fuscado alarum minus saturata et venae transversae vix saturatius limbatae. In Museo regio,

12. *Anthrax Dia.* Trib. V.

Nigella, griseo-hirta; abdomine ferruginoso, albido-fasciato; alis costa fuscana. Longit. lin. $5\frac{1}{2}$. ♂. Tranquebar.

Antennae nigrae, articulus 3. decet; hypostoma et frons dilute, vertex paulo saturatius griseo-hirtus. Occiput nigellum, griseo-hirtum, ad orbitas album. Collare griseum; thorax tomento subferruginoso et hirsutiae grisea, ad latera dilutiore, albida; pleurae albido-hirtae; scutellum detritum nigellum, vestigiis tomenti ferruginosi. Abdominis segmentum 1. utrinque albido-hirtum, margine postico ferruginoso-tomentosum; 2. ferruginosum basi fascia alba; 3. pariter fascia media eaque angustiore; 4. fascia latissima albida, ita ut margo posticus tantum sit albidus; 5 et 6. basi anguste ferruginosa, caeterum albida; 7 et 8. ferruginosa, utrinque albida. Venter nigellus, albido-hirtus. Alae limpidae, ima basi et area costali fuscanae; sub area costali fuscado vix medio parum diffusa; halteres flavi. Pedes nigri, tomento flavido obtecti. In Museo Westermanni.

13. *Anthrax lasia.* Trib. V.

Nigra, flavido-hirta; alis limpidae, area costali fuscana, pedibus rubidis. Longit. lin. 5. ♂. Prom. bon. sp.

A. sexfasciatae affinis, at abdomen absque fasciis et area costalis fuscana. Antennae nigrae; articulo 3. bulboso, stylo parum subulato. Hypostoma et pars infima frontis griseo-, reliqua frons nigro-hirta. Thorax griseo-hirtus. Abdominis segmenta tria anteriora utrinque macula rubida coloris fundamentalis; caeterum abdomen aequaliter griseo-hirtum quid? quod lanuginosum; utrinque in segmentis 5. 6. et in ani apice pili aliquot nigri. Alae limpissimae, ima basis aequae costalis flavido-fuscanae, haec ad costam ipsam dilutiore. Pedes rubidi, femorum extremus apex niger. In Mus. Westermanni.

14. *Anthrax diffusa.* Trib. V.

Fuliginosa, abdomine niveo-fasciato; alis basi punctisque tribus nigris. Longit. lin. $4\frac{1}{3}$ — $4\frac{2}{3}$. Prom. bon. sp.

A. Hessii admodum affinis. Antennae penicillatae. Tomentum cervino-flavidum frontis multo minus ac in praecedente conspicuum. In thorace intacto tomentum cervinum nullum, at certo situ in fundo fuliginoso lineae apparent saturatius nigrae. Pleurae absque pilis cervinis; nec in abdomine parum detrito tomenti cervini vestigia apparent; tomentum niveum

vero in ultimis abdominis segmentis totam superficiem occupasse videtur. Alarum apex margoque internus minus limpidi, sed parum infumati; nigredo maiorem baseos partem occupat et punctum quartum s. limbum venae transversae mediae includit. In Mus. Westerm. et n.

15. *Anthrax Absalon*. Trib. V.

Nigra, flavido-tomentosa; thoracis margine laterali abdominisque fasciis duabus albis; alis costa gradatim at anguste nigris. Longit. lin. $2\frac{1}{3}$. India orient.

A. afrac F. (fimbriatae M.) affinis. Antennarum stylus apicalis compresso-subulatus. Hypostoma nigrum; frons griseo-hirta medio transversim nigra. Thorax flavido-tomentosus, apice flavido-hirtus; margines laterales albi; pleurae fuliginosae nigro-hirtae. Abdomen flavido-tomentosum, nigro-hirtum; segmentum 3. basi fascia lata, medio subinterrupta, 6. fascia distinctius interrupta alba; segmentum 1. marginibus lateralibus albo-pilosum, 2. basi parum albido-, caeterum sicut segmenta 4. 5. marginibus lateralibus albo-pilosum. Venter niger, flavido-tomentosus. Alae limpidiissimae, ad costam nigrae; nigredo a basi per 4 gradus decrescit, extremum apicem arcae costalis haud attingit; gradus 2 et 5. venis transversis definiti; halteres fusci, capitulo flavido. Pedes nigri, tomento fuscauo. In Museo regio, sub nomine supra dicto.

16. *Xestomyza costalis*.

Nigra, thorace lineis obsoletis, abdomine incisuris duabus albidis; alis costa apiceque fuscis. Longit. lin. 3. ♂. Mogador.

Antennae nigrae glabrae. pilis nigris; frons nigra, pone antenas punctum niveum; genae albo-micantes; barba alba. Thorax nigellus, lineis 2. albidis obsoletis, vittam nigram includentibus; pleurae nigrae albo-pilosae, albido-micantes. Abdomen nigrum, glabrum, incisuris 2. 3. albis — in ventre pariter conspicuis — pilis flavidis. Alae limpidae, costa, apice, limbo venarum connectentium, maculaque pone venam connectentem mediam fuscis; halteres fusci capitulo stramineo. Pedes nigri, tibiis nigro-fuscis. In Museo regio.

Monendum est Hirteam chrysanthemi F. ad genus *Xestomyza* pertinere.

17. *Asilus laetus*. Trib. I.

Griseus, thoracis vitta media abdominisque maculis geminis fuscis. Longit. lin. 9. ♀. (stylo anali incluso). India orient.

Antennae nigrae; hypostoma griseo-sericans; mystax, vibrissae, barba alba; frons grisea. Thoracis vitta media fusca secundum totam longitudinem late divisa interstitio flavido; pone hanc vittam, ante scutellum macula oblonga fuscana; vittae laterales late interruptae, extremitate postica nigra; pleurae dilatissime griseae. Abdomen griseum, certo situ helvum, singula segmenta maculis binis fuscis, magnis, subquadratis, basin segmentorum tangentibus, a margine laterali et apicali late distantibus. Venter helvus, certo situ griseo-vittatus; stylus analis rubido-brunneus. Alae limpidae, apice vix infumatae; halteres flavi. Pedes helvi, griseo-pilosi; femora antica fusca. In Mus. regio,

18. *Asilus Minos*. Trib. III.

Asilo infernali (Dipt. exot. I. 202. 35.) maxime affinis; at sequentibus diversus; scutellum nigro-pilosum; abdominis segmenta 2. 5. margine postico pilis longis flavido-allis, sequentia omnino rufis pilosa, vel in superficie ventrali ubi anteriora sunt flavido-pilosa. Inter coxas medias pili flavidi adsunt. Femora postica intus pilis longis erectis flavidis; tibiae posticae in parte posteriore bases confertim flavido-pilosae. Haec est *Asili barbati* Fabr. Syst. Antl. 155. 7. *varietas maior capite toto atro* (at barba utrinque nivea) *tibiis posticis basi tantum albis*.

19. *Asilus guineensis*. Trib. III.

Thorax vittis quatuor nigellis; abdomine nigro, fasciis marginibusque lateralibus et pedibus rubidis, tarsis nigris. Longit. lin. 10. ♂ ♀. Guinea.

Ab *A. hospite* (Dipt. exot. I. 207.) plane diversus. ♂. Antennae nigrae; hypostoma albo-micans, mystax flavido-albus, vibrissae nigrae, barba alba; occiput albidum supra setulis cervinis. Thorax in fundo obsoletissime rubido vittis 4. nigellis (nam solita media tota longitudine distincte divisa) certo situ parum albido-micans; humeri rubidi; pleurae albido-pruinosae et albido-hirtae. Abdominis segmenta singula margine postico et lateralibus late glauco-canescencia; forceps analis nigra, setulis nigris, et ante eius basin fasciulus pilorum alborum et in eius summo apice setulae aliquot albæ. Venter omnino glauco-canescens, albo pilosus. Alae parum flavidae venis fuscis; halteres rubidi. Pedes rubidi, pilis albis et setis nigris. Femora anteriora vitra antica nigra, femora postica vix apice parum nigra; tibiarum summus apex et tarsi nigri. In ♀ hypostoma suborichalceum, mystax et vibrissae flavidi; occiput flavido-micans. Fundus thoracis et pedes lactius rubidi, vittae femorum minus latae et longae. In Museo regio et nostro.

20. *Ommatius albovittatus*.

Niger, thoracis fundo abdominisque vittis lateralibus albis. Longit. lin. 8½. ♂. Insula Franciae.

Antennae nigrae apice subtus plumatae; hypostoma albido micans, mystax flavidus, vibrissae nigrae; frons nigra; occiput albo-micans, supra nigro setulosum. Thorax in fundo albo-micante nigro vittatus, vitia media latissima longitudinaliter sat late divisa; pleurae albo-micantes. Stethidii partes albae fere metallicae et vix flavidae. Abdomen glabrum fusco-nigrum, margines laterales certo situ albae et albo-hirtae, incisurarum pars utrinque externa albida; venter certo situ flavido-albicans. Alae parum infumatae e basi limpidae; venae uti Trib. I. Asilorum; halteres rubidi. Pedes nigri pilis brevissimis albidis et setis nigris. Forceps analis distinctus. In Mus. regio.

21. *Ommatius leucopogon*.

Niger, thorace vittis flavido vix interstinctis, barba alba, tibiis postice luteis. Longit. lin. 4½. India orient.

Antennae nigrae; hypostoma, vibrissae, mystax, barba alba; frons pone antenas parum flavicans. Thoracis vittae tres nigricantes, latissimae, antice flavido interstinctae; margines laterales flavidi; pleurae subalbicantes, scutellum et metathorax schisticolora, hic utrinque macula alba. Abdomen nigrum paulum nitens, certo situ utrinque schisticolora. Alae sublimpidae, venis fuscis, medio ad costam infumato-flavidae; costa medio incrassata, rugis subiacentibus transversis, numerosis; halteres sordide flavidi. Pedes nigri, albedo-pilosi; tibiae postice, et anticae fere totae, ochraceo-flavidae. In Museo regio.

22. *Ommatius pygmaeus*.

Nigello-fuscus, thoracis vittis flavido-seiunctis latis, abdomine nigello incisuris albidis. Longit. lin. 4. ♂. Guinea.

Antennae nigellae, longissime plumatae; hypostoma fuscano-nigellum, subargenteo micans; mystax albidus, vibrissae nigellae; frons dilute orichalcea, occiput niveum utrinque macula nigra. Thoracis vitta media latissima antice utrinque angulum acutum referens; laterales non nisi flavido interruptae; pleurae subargenteae, fascia dilute orichalcea. Abdomen fuscano-nigellum, incisuris albidis; anus subbadius, glaber utrinque seta longa crassa medio extrorsum flexa. Alae parum flavidae; halteres dilute mellei. Pedes flavii; femora nigra basi flava, tibiae apice nigrae; tarsi nigri, in anterioribus articulus 1. flavus. In Museo regio, sub nomine *Dasygogon pygmaeus*.

23. *Dasygogon nigricauda*.

Fuscus, abdomine basialbido, incisuris atris, apice atro; alis fuscis apice sublimpidis. Longit. lin. 10. ♂. India or.

Antennae, vibrissae, barba nigrae; hypostoma nigrum, certo situ flavido-fuscanum; frons cervina. Thorax fuscus, obsolete trivittatus, vitta media antice bipartita, interstitiis et margine laterali flavido-fuscanis; pleurae fuliginoso-fuscae; fasciis obsoletis fusconigris. Abdominis segmentum 1. fusco-nigrum, 2. minimum, albidum, basi angustissime nigrum, 3—5. albida incisuris medio latius utrinque angustius et marginibus lateralibus atris, singulo puncto versus basin medio, oblitterato nigro; segmenta caetera atra. Alae saturate infumatae s. fuscae, trichte apicali fere multo dilutiores, s. sublimpidae ad costam altius quam ad marginem internum. Venae sicuti Dipt. exot. I. T. II. f. 8.; halteres melleo-flavidi. Pedes atrii. In Museo regio.

24. *Dasygogon setosus*.

Nigricans; thorace vittis obsoletissimis in fundo flavido, abdomine caesio-albescente, pedibus rubidis. Longit. lin. 6½. ♂. Prom. bon. sp.

Antennae nigrae; vibrissae nigrae, mystax flavidus; frons parum flavida. Thorax flavidus, vittis latis nigellis obsoletissimis: media longitudinaliter flavido divisa; setae longae nigrae medium thoracis et latera tenent, interstitio medio angustiore et utrinque laterali latiore non setosis; pleurae flavidae maculis obsoletis nigellis. Abdomen nigellum, certo situ caesio

albicans, nigro-setulosum, incisuris detritis rubidis. Alae parum rubidae, halteres rubido-flavae. Pedes badio-rubentes, postici saturatius. In Museo regio.

25. *Dasygogon Reinhardi*.

Thorace cano, nigro-vittato, abdomine aurantiaco; alis fuscis basi sublimpidis. Longit. lin. 5. ♀. Guinea.

Antennae nigrae, articulus 2. primo triplo minor, articulus apicalis deest, sed habitus et alae *Dasygogonum*. Hypostoma albo-sericeum; vibrissae, barba, orbitae albae. Frons nigra. Thorax canus, vittis latis distinctissimis atris: media antice lineola longitudinali albidia divisa et utrinque macula nigricante paulum obliqua cohaerens; laterales antice multo abbreviatae et interruptae; pleurae album et nigricante variae. Abdominis segmenta duo parva antica albida, basi nigra, caetera aurantiaca, singula utrinque macula marginali, basin haud attingente alba. Alae saturate infumatae, certo situ parum violaceo resplendentes, triente basilari sublimpidae, paulum flavidae, halteres silaceo-flavidi. Femora nigra, tibiae et tarsi obscure fuscani. In Museo regio.

26. *Dasygogon dorsalis*.

Cinerascens, scutello albo; abdomine nigro segmentis 3. 5. 6. maculis trigonis albis. Longit. lin. 2 $\frac{2}{3}$. India orient.

Antennae albido-micantes, stylo apicali distincto valido; hypostoma albo-sericans; vibrissae helvo-albidae; frons cinerascens, certo situ lineola lunulari nigricante. Thorax cinerascens, obsoletissime trivittatus, pleurae albidae; pectus flavido-sericans (fere dilutissime orichalceum), scutellum flavido-album. Abdominis segmentum 1. helvo-flavicans; 2. albidum, medio baseos fuscum; 3. fusco-nigrum, utrinque macula magna trigona alba, ita ut pars nigra referat triangulum maximum; 4. omnino fusco-nigrum, 5 et 6. uti 3. at maculae trigonae albae in tergoris basi contiguae; 7. et 8. omnino fusca; 9. albidum; incisurae omnes albidae. Venter parum nigricans, certo situ albicans, incisuris helvo-flavidis. Alae limpidae, vix flavicantes; halteres silacei, capitulo albo. Pedes helvi; femora parum nigricantia. In Museo regio.

27. *Rhamphomyia ferruginea*.

Ochracea, capite nigro, alis limpidae arcu apicis fuscano. Longit, lin. 1 $\frac{1}{2}$. America merid.

Fabr. Syst. Antl. 146. 4. Hybos ferrugineus.

Macrostomus ferrug. Wied. Zool. Mag. I. 59.

Hybis minime adnumeranda, nam haustellum perpendiculare longitudine thoracis A. Tachydromiis quoque longitudine haustelli et habitu recedit. Venae alarum ab ambobus diversae. Antennae exemplari examini concessio desunt. Color corporis ochraceus, abdomine femorumque apice extremo saturatoribus. Arcus alarum fuscus ab loco stigmatico incipiens usque ad venam longitudinalem tertiam extensus. In Museo regio.

28. *Empis exotica*.

Thorace glaucescente, fusco trivittato; abdomine nigro incisuris marginibusque laterali-
bus albidis, pedibus rubidis. Longit. lin. $3\frac{1}{2}$. ♀. Prom. bon. sp.

Antennae fuscae, articulo tertio nigro; hypostoma canescens; frons canescens fascia pone
antennas fusca. Thorax griseo-glaucescens; pleurae glaucescentes. Abdomen pro varia luce
ita varians ut incisurae sint latius albidae et utrinque appareat macula albida lateralis. Alae
flavicautes margine interno paulo infumatae; laterales ferruginosi. Tarsi apice fusci. In
Museo Westermanni.

29. *Empis bivittata*.

Nigricans, thorace vittato, alis infumatis, pedibus subbadiis. Longit. lin. $3\frac{1}{2}$. ♀. Prom.
bon. sp.

Antennae nigrae; hypostoma et frons canescentia. In thorace certo situ vitta tertia at
multo obsoletior apparet, vitae duae nigrae; pone humeros punctum nigrum. Latera segmen-
torum abdominis canescentia; in singulo segmento 2—4. utrinque puncta tria marginalia
nigra. Venter unicolor fuscanus; halteres ferrugini. Pedes nigri. In Museo Westermanni.

30. *Empis hirtipes*.

Nigricans; thorace bivittato; pedibus saturate melleis; pilis longis nigricantibus, tarsis
anticis incrassatis. Longit. lin. 3. ♀. Prom. bon. sp.

Antennae nigrae. Thoracis vittae laterales media multo latiores. Abdomen unicolor.
Truncus griseo-hirtus. Alae saturate flavicautes; halteres dilute flavo-rubidi, capitulo
fusco. Coxae nigricantes. Femora antica basi, tarsi antici toti nigricantia, horum articulus
primus incrassatus. In Museo Westermanni.

31. *Empis pruinosa*.

Capite nigro, trunco toto albo-pruinoso, alis limpidissimis, pedibus melleis. Longit.
lin. $2\frac{2}{3}$, ♂. Prom. bon. sp.

Antennae nigrae. Proboscis in exemplare sicco horizontaliter porrecta. Stethidium cum
coxis albo-pruinosum; in thorace vix vittae duae paulo obscuriores. Abdomen totum cum
ventre albo-pruinosum. Color albus toto corpore parum ad plumbeum vergens sed absque
ullo nitore. Halteres sordide albicantes. In Museo Westermanni.

32. *Stratiomys pulchra*. Trib. I.

Scutello bispinoso; atra, thorace vittulis duabus, marginibus lateralibus scutelloque vi-
ridibus, abdomine lateribus iisque postice angustius luteis. Longit. lin. $6\frac{1}{2}$. Brasilia.

Antennae fuscae, articulis duobus bascos subaequalibus. Hypostoma sordide ceruum plus minus virens; frons virens, ad antennas nigra, in ♀ macula utrinque nigra transversa. Thorax ater, vittulae maris latae sed breves in medio, (feminae longiores et antice angustiores) margines laterales, scutellum saturate pomacea; scutelli spinae ferrugineae; pleurae et pectus dilutius pomacea, macula quadrata inter coxas anteriores nigra. Abdomen atrum ♂, margine laterali in segmento primo, quarto et quinto anguste, in secundo et tertio latissime luteum (inter silaceum et helvum), segmenti quinti margo apicalis, segmentum sextum et venter omnino lutea. In ♀ pars lutea seu virens latissima a parte marginali ita separata ut maculam oblongam referat a margine distantem. Alae limpidae, venis coriaceis; halteres viridi. Pedes ferruginei. In Musco regio et nostro.

53. *Stratiomys siderogaster*. Trib. II.

Thorace nigro argenteo-vittato; abdomine scutellique apice ferruginosis. Longit. lin. $4\frac{1}{2}$. ♀. Iava.

Antennae fuscae-nigrae; hypostoma ferruginosum argenteo-micans, frons pone antenas ferruginosa, glaberrima, utrinque argenteo-micans; supra nigra maculis duabus argenteis. Thorax limbo toto et praeterea vittis duabus aurariis certo situ argentaceis pilosis; scutellum bispinosum. Abdomen unicolor; apex segmenti quinti niger. Alae limpidissimae; halteres flavicantes. Pedes nigri, femorum basis et genicula ferruginosa. Mus. Westermanni. Variat pedibus omnino ferruginosis apice abdominis haud nigro; vittis thoracis orichalceis. In Mus. Lugdunensi Rheinwardt.

54. *Stratiomys viridana*. Trib. II.

Nigra, thorace aurato-vittato, scutello et abdominis maculis lateralibus viridibus. Longit. lin. 4. ♀. Bengalia.

Antennae et pedes ferruginei; hypostoma et pars frontis inferior viridia; reliquum frontis ochraceum. Thorax niger, apex, latera et vittae duae (in exemplare detritae) sub-aurato-pilosa; anguli postici et pleurae virides, haec maculis duabus ferrugineis; scutelli basis medio nigra. Abdomen nigrum incisuris parum ferrugineis, singulo segmento utrinque macula transversali totam longitudinem tenente viridi; venter viridis. Alae limpidissimae, venis pallide ferrugineis; halteres flavidi capitulo viridi. Color viridis ubique smaragdinus. In Mus. Westermanni.

55. *Stratiomys edentula*. Trib. II.

Nigra, scutello inermi, abdomine utrinque maculis tribus linearibus et margine apicis albis. Longit. lin. $3\frac{1}{2}$. ♀. Prom. bon. sp.

Antennae nigrae; hypostoma subhelvum maculis nigris a pilis albis occultis. Frons nigra brevissime albopilosa. Thorax niger pilis brevissimis grisescente albidis, certo situ vittae duae nigrae apparent. Anguli thoracis subhelvi; pleurae supra subhelvae. Abdomen nigrum margine album, segmentorum 2 - 4. apex utrinque macula transversa paulum elevata alba; venter fuscus, maculis utrinque quatuor albidis; brevissime albo-pilosus. Alae limpidae

venis et stigmate fuscis; halteres albi. Pedes pallidissime fusciani, femora medio nigra. In Mus. Westermanni.

36. *Clitellaria chalybea*.

Chalybea, scutello bispinoso; thorace vittis tribus, abdomine maculis utrinque duabus posticis albo-pilosis. Longit. lin. $3\frac{1}{2}$. ♂. Ins. St. Thom.

Antennae nigrae, basis articuli tertii ferrugiua. Hypostoma obscure chalybeum niveo-pilosum; oculi fusco-hirti. Thorax chalybeus, vittis tribus media in scutellum continuata, marginibusque lateralibus albo-pilosis; pleurae obscure chalybeae maculis albo-pilosis; scutellum spinis duabus validis apice luteis. Abdomen breve, latum, chalybeum, nonnullis aenescens, segmentis ultimo et penultimo utrinque macula albo-pilosa; venter chalybeus, albo-pilosus. Alae limpidae fusco-venosae; halteres albi, pedicello fusco. Pedes nigro-chalybescentes, tarsis fuscis basi albidis. In Mus. reg. et nostro.

37. *Clitellaria elongata*.

Nigro-aenea; scutello quadridentato; thorace lineis, abdomine maculis argenteis, alis fuscis fascia limpida. Longit. lin. $3\frac{1}{2}$. ♂. Amer. merid.

Antennae paulo minus acuminatae ac in *Cl. chippium* M., ochraceo-luteae, flagello extus fusco. Hypostoma nigrum, frons lutea puncto nigro; vertex et occiput nigra. Thorax elongatus flavido-pubescentis vittis 2. linearibus argenteo-micantibus; pleurae nigrae, glabrae, absque nitore metallico, fascia antica brevior et postica longior oblique ante alarum insertionem assurgente argenteis; scutellum marginatum, margine pilis brevibus albis munitum; spinae s. dentes flavi. Abdominis segmenta 1 et 2. utrinque macula argenteo-pilosa, 3. fascia medio interrupta et vitta usque ad anum extensa, ibique paulum dilatata, argenteo-pilosis; venter niger. Alae solito magis thoracis basi insertae, basi minus fuscae, fascia lata stigma flavum includente ad marginem internum dilatata limpida; halteres lutei. Femora antica mellea, posteriora nigro-fusca, basi apiceque lutea; tibiae tarsique omnes dilute lutei, fere albidis. In Museo regio. Forsan novi generis typus.

38. *Nemotelus longirostris*.

Niger, abdomine flavo-notato, rostro valde producto, proboscide elongato-porrecta. Longit. lin. $3\frac{1}{2}$. ♀. Tangier.

Statura omnino *N. uliginosi*, at rostrum longe magis elongatum, longitudine capitis, trigonum, depressum; proboscis longissima, capitulo elongato, parum incrassato. Thorax niger, subtilissime punctatus, humeri straminei. Abdomen nigrum, segmenta 2 — 4. utrinque ad marginem apicalem lineola transversa, 3 et 4. insuper macula apicis media subtrigona; 5 et 6. margine apicali, omniaque segmenta — primo excepto — margine externo flava. Alae dilutissime flavicantes; venae ad costam flavae; halteres flavido-albi. Pedes picci, genicula et tarsi flava. In Museo regio.

39. *Sargus longipennis*.

Obscure aeneus, abdomine ferrugineo-fasciato, alis apice fuscis. Longit. lin. 6. ♂. Longit. alarum lin. 7. Iava.

Antennae et proboscis silaceae; hypostoma flavicans silaceo-hirtum, frons nigra, iuxta antennis vesicula albida (an accidental?). Thorax caerulescente-aeneus angulis et scutelli limbo ferruginosis; inter thoracem et pleuras vitta straminea; pleurae aeneo-nigrae, subtus vitta flavicante. Abdomen nigro-aeneum; segmentum 1, ima basi ferrugineum, 2.3.4, apice fascia ferruginea in basin segmenti sequentis paulum transiens. Alae limpidae vix flavicantes, apice fuscae; halteres ferruginosi, capitulo fusco. Pedes silacei, postici tibiis fusco-nigris, tarsis albidis. In Museo Westermanni.

40. *Sargus furcifer*. Fig. 10.

Niger, thorace vittis et angulis, abdomine maculis flavis, scutello appendice longissima apice furcata. Longit. lin. 4. ♀. Brasilia.

Antennae melleae; hypostoma dilutius. Frons mellea vitta nigra inferne dilatata. Thorax niger, alutaceus; vittae duae angustae, humeri, macula externe ad suturam, et anguli postici saturate flavi. Scutelli basis nigra, apex dilute flavus sursum ascendens, appendicem emittens mox inflexam, horizontali fere situ retrorsum extensam summo apice furcatam et paulum sursum flexam. Haec appendix longitudine caput cum thorace superans basi saturatius ad apicem sensim dilutius est fusca. Abdomen margine flavum: in segmento 1, fascia lata flava, utrinque ante apicem puncto oblongo nigro notata; segmentum 2, macula media quadrata et utrinque marginali trigona flavis; 3, macula transversa apicali flava. Alae vix flavidae, stigmatate melleo; halteres flavi capitulo viridi. Pedes mellei, tibiae et tarsi antichi fusci; femora postica subtus dentibus pluribus validis, serrata; tarsi postici albi, extremo apice tantum fusci. In Museo nostro.

41. *Sargus flaviventris*.

Viridi-aeneus, abdomine melleo apice nigro. Longit. lin. $2\frac{1}{3}$. ♂ Ind. orient.

Affinis *S. politus* F. Antennae ferrugineae; hypostoma viridiaeneum. Thorax et pleurae viridiaeni in viridaureum migrantes, inter thoracem et pleuras linea flavida. Abdomen melleum, segmentum quintum aeneo-nigrum, in segmenti quarti medio macula nigra obsoletior; vel in secundi et tertii lateribus aliquid nigri conspicitur. Alae limpidae stigmatate silaceo; halteres et pedes pallide ferruginei, femora et tibiae postica medio fusca. In Museo regio.

42. *Sargus affinis*.

Viridiaeneus, abdomine nigricante, ventre flavo. Longit. lin. 2. ♀. Ind. orient.

Praecedenti affinis et forsan eius femina. Caput et thorax illi ad amussim similia; frons in chalybeum migrans. Abdomen metallico-nigricans purpureo mixtum, at venter luteus segmento quarto nigricante. Alae et pedes sicuti in praecedente. In Museo regio et nostro.

45. *Cyrtus crassus*.

Niger, thorace maculis 4. et limbo, abdomine segmentis margine flavis; alis ad costam fuscis. Longit. lin. 3. ♀. Prom. bon. sp.

Antennae exiguae nigrae; proboscis longitudine lin. 1 $\frac{2}{3}$. sub pectus inflexa straminea, linea longitudinali nigra. Thorax valde gibbus: margo apicalis, margines laterales, margo scutelli, maculae 2. ante scutellum duaeque anticae, vitta fracta utrinque inter maculam anticam et angulum thoracis posticum, et fascia a margine laterali utrinque ante maculam anticam oblique versus apicem adscendens, eumque tangens, flava. Abdominis segmenta omnia margine apicali late flava. Alae dimidio costali ochraceo-fuscae; in medio marginis interni fuscado oblique versus basin incisa est et apicem alae non attingit; squamae magnae eburneae; halteres flavidi, capitulo fusco. Pedes ochracei; femora brunnea geniculis stramineis. In Musco regio.

44. *Ceria iavana*.

Nigra scutello utrinque flavo, abdominis petiolo tenuissimo. Longit. lin. 7. ♀. Iava.

Antennae nigrae, articulo apicali fusco; hypostoma nigrum utrinque flavum; frons nigra maculis duabus flavis ovalibus. Thoracis macula utrinque suturae et humeri flavi; pleurae maculis tribus flavis. Abdominis segmentum 1. basi utrinque maculis duabus et apicis margine flavis, 2. 3. margine apicali flava. Alae flavicantes, ad costam dimidiato fuscae, certo situ violascentes, vena penultima fusco limbata; squamae fuscae margine ciliisque albis; halteres basi fusci capitulo flavido. Pedes nigri, femora postice flava, femora postica basi et antice flava, tarsi fusci. In Musco Westerm.

45. *Microdon punctulatus*.

Niger, punctulatus, pedibus ochraceis, tarsis posticis incrassatis. Longit. lin. 3 $\frac{1}{2}$. ♂. Prom. bon. sp.

Antennae obscure ochraceae, articulo apicali nigro; hypostoma nigrum pilis brevissimis albis; frons nigra griseo-pilosa. Thorax niger, punctulatus, antice pilis brevissimis albis ad suturam et postice pilis griseis. Abdomen nigrum punctulatum, lateribus apiceque obsolete rubidum; pilis brevissimis albis; venter incisuris albicantibus. Alae circa venas omnes infumatae; halteres dilutissime ochrascentes capitulo albido-flavicante. Femorum basis, et tibiarnum medium nigra. Pedes postici toti fere nigri. In Mus. Westerm.

46. *Pipiza aurifrons*.

Chalybescente-nigra, antennis ferrugineis, abdomine utrinque lunulis tribus albidis tarsis posticis argenteis. Longit. lin. 3. ♂. Ind. orient.

Statura omnino *Pip.* strigatae Fall. Antennae ardentissime ferrugineae, articulus tertius disciformis. Hypostoma chalybescens, fulvo-hirtum; frons aurata. Thorax vittis duabus albidis ornate fulvo-hirtus; pleurae chalybescentes, fulvo-hirtae. Abdominis segmenta

2—4. utrinque versus apicem macula transversa obliquo-incurvâ s. lunula crassa flavido-albida, quarum ultima magis obliqua et minus flavida est. Alae limpidissimae; halteres flavidi. Pedes fuscis geniculis, tibiaram apicibus tarsisque flavo-albidis, tarsorum posteriorum articulus 1. fuscus, cetera argentea, dilatata. In Museo regio.

47. *Ascia brachystoma*.

Nigra, abdominis segmento secundo fuscato incisuris albo-pilosis, pedibus luteis femoribus fuscis. Longit. lin. $2\frac{2}{3}$. India orient.

Antennae fuscae margine inferiore ferrugineae, articuli 1. 2. horizontales, 3. oblongum apice rotundatum nutans. Caput nigrum, albo-pilosum, proboscis lutea; hypostoma vix convexum perpendiculare, margo oris haud prominens rostrum non referens. Thorax et pleurae nigri albo-pilosi. Abdomen clavatum; segmentum 2, margo apicalis tertii et anus luteo-fusca, incisurae, latera baseos et apex segmenti quarti albo-pilosa. Alae limpidae; venarum decursus ut in *A. podagrica* F.; halteres lutei. Pedum geniculi lutei; tibiae posticae ante apicem fuscae. In Museo regio et nostro.

48. *Paragus bimaculatus*.

Niger, abdomine melleo, basi utrinque macula nigra. Longit. lin. 2. ♂. Mogador.

Antennae fuscae, articulo ultimo basi ferrugineo. Hypostoma dilute flavum. Thorax aeneo-niger vittis duabus obsoletis griseis. Scutelli apex flavidus. Abdominis maculae partes laterales segmenti primi et baseos segmenti secundi tenentes, oblique incisae apparent. Alae limpidae vix parum flavicantes; halteres flavi capitulo albo. Pedes flavi, femorum basis nigra, geniculi straminei. In Museo regio.

49. *Eumerus indicus*.

Niger, fronte argentea; abdomine maculis utrinque duabus flavis, apice albo limbato. Longit. lin. 3— $3\frac{1}{2}$. ♀. ♂. India orient.

Summa affinitas *E. pipientis*; at frons argentea et abdominis maculae maiores. Caetera ad amussim conveniunt. In Museo regio.

50. *Milesia Rheinwardtii*.

Nigra, thorace abdomineque fasciis interruptis, alis pedibusque flavis, femoribus nigris. Longit. lin. 10. ♂. Iava.

Antennae ferrugineae certo situ silaceae; hypostoma flavidum, orichalceo-micans; genae nigrae; frons dilute orichalcea vertex et occiput nigra; orbitae externe orichalcae. Thoracis fascia prima ab humeris introrsum ducta, secunda suturam tegens in pleuras usque ad pectus continuata, ambae late interruptae, ante scutellum fascia tertia angustior haud inter-

rupta; hae fasciae omnes aurato micantes; scutelli margo extremus obscure flavidus. Abdominis fascia 1. a basi segmenti 2di parum reinota angustissima; 2. basi segmenti 3. propior extrorsum dilatata; 3. in basi segm. 4. latissima minus ac priores interrupta utrinque maculam magnam trigonam referens; hae fasciae non aurato micant; tergum vero pilis brevibus fulvis munitum qui a latere distinctius apparent. Alae saturate flavae, ante apicem nubecula fuscana; halteres flavi. Femora piceo-nigra apice flava; postica dente flavo. In Musco Lugdunensi; a Professore Rheinwardt allata.

51. *Milesia macularis*.

Nigra thorace maculis utrinque tribus, vittis duabus fasciaque terminali, abdomine maculis utrinque tribus flavis. Longit. lin. 8. ♂. Iava.

Antennae ochraceae; hypostoma flavidum dilutissime orichalceo-micans, vitta media nigra; genae flavidae macula nigra; frons flavida. Thoracis maculae anticae humeris impositae maximae, mediae subtrigonae, posticae ovoides, omnes dilutissime flavae; vittae aurato-micantes postice abbreviatae, maculis anticis et mediis trabe transversa coniunctae; scutellum nigrum margine flavum, ante scutellum fascia flava; pleurae maculis magnis flavis. Abdominis segmentum 1. basi utrinque macula transversa, 2 ad 4. singula utrinque macula magna trigona apice introrsum directa et a pari parum distante rotundata; pone has maculas et apice segmenta sunt atra, pars intermedia chalybeo nitens, segmentum 4. vel apice chalybeo-nitens. Alarum pars costalis fusca eaque apice latius; halteres lacte flavi. Femora flava supra et infra vitta nigra, tibiae dilute flavae ablido-micantes, posticae vitta externa nigra; tarsi omnes saturate nigri onychiis flavis. In Museo Lugdun. Rheinwardt.

52. *Syrphus rostratus* *).

Thorace nigro-aeneo; abdomine nigro, fasciis tribus prima interrupta, apiceque flavis. Longit. lin. 4 $\frac{3}{4}$. Prom. bon. sp.

Antennae ochraceae articulo tertio versus apicem fusco; hypostoma porrectum, flavum vitta nigra, genae albae niveo-micantes; frons flava; orbitae externe argenteae. Thoracis latera albido-flavicantia; scutellum margaritaceo-diaphanum. Abdominis fascia prima segmento 1 et 2. communis, medium versus latitudine decrescens, margine antico scutelli margine parallela, distinctissime interrupta; 3. fascia lata margine antico et postico paulum excisa; 4. fascia lata margine postico tantum paulum excisa; 5. totum flavum macula parva media apicali tantum nigra. Alae vix parum infumatae, linea stigmatica flava; halteres dilutissime flavi. Pedes ferruginei; tarsi nigri. In Museo Westermanni.

53. *Syrphus iavanus*.

Nimis Sc. scutellari F. affinis, differt solummodo vitta nigra hypostomatis et puncto nigro supra antennas; scutello cereo, thoracis lateribus, maculisque pleurarum intensius flavis et plu-

*) Genus Scaeva F.

ribus; halteribus intense flavis; abdominis primo segmento toto flavo; alarum venis fuscis; pedibus posticis, femoribus apice, tibiisque totis, annulo medio distinctissimo flavo excepto, fuscis. In Museo nostro; a Westermannio ex Insula Iava allatus.

54. *Syrphus intersectus.*

Thorace aeneo; abdomine nigro, maculis bis quatuor transverso-obliquis flavis; antennis nigris. Longit. lin. $4\frac{1}{4}$. ♂. Prom. bon. sp.

Hypostoma flavum, margaritaceo-micans: vitta supra abbreviata nigra; frons margaritacea, pone antennas nigra margine ferrugineo. Thorax nigricante-aeneus; scutellum parum flavicante-diaphanum. Abdominis segmentum 1. brevissimum totum nigrum; 2. maculis duabus transversis fere linearibus; 3. 4. singula maculis latioribus, in medio longitudinis segmentorum sitis, ab invicem parum remotis, margines laterales segmentorum non attingentibus, certo situ albicantibus; in segmento 5. maculae 2. parvae triangulares basin segmenti tangentes. Venter niger metallico splendens fasciis albis languidis. Oculi, occiput, stethidium, abdomen griseo-, pars frontis nigra et vertex nigro-hirta. Alae limpidissimae, linea stigmatica fuscana; halteres flavicantes. Pedes obscure ferruginei, femorum basis nigra; tarsi fusco-nigri. In Museo Westermanni.

55. *Syrphus adligatus.*

Thorace obscure aeneo, abdomine nigro fascia lata media et duabus medio attenuatis ferrugineis. Longit. lin. 5. ♂. Prom. bon. sp.

Antennae nigrae; hypostoma cano-margaritaceum, tuberculo solo nigro; frons obscure aenea; oculi, frons et vertex nigro-hirta; occiput flavicante-hirtum. Thorax aeneo-nigricans lineis tribus obsoletis nigris; griseo-hirtus; scutellum flavicante diaphanum nigro-hirtum; pleurae laetius aenescentes. Abdominis segmentum 2. fascia angusta medio sensim ita attenuata ut fere sit interrupta, aut si mavis macula utrinque transversa triangulari basi marginem segmenti lateralem fere tangente, apice medium versus directa; 3. fascia lata basin segmenti tangente; 4. fascia primae simili et utrinque basin tangente et medio quamquam angustior attamen penitus non interrupta. Venter metallico splendens, fasciis albidis. Alae limpidae, vix parum infumatae, stigmate fusco; halteres flavicantes. Pedes ochracei; femorum basis nigra. In Museo Westermanni.

56. *Syrphus viridaureus.*

Thorace viridaureo vittis duabus albidis; abdomine nigro, flavo-picto; antennis pedibusque ferrugineis. Longit. lin. $3\frac{1}{2}$. ♂. Iava.

Statura Sc. mellinae. Antennae lacte ferrugineae. Hypostoma margaritaceum, tuberculo flavo; frons flava. Thoracis vittae obsoletae postice divergentes; scutellum flavo-diaphanum metallicum; pleurae chalybescente-aeneae fascia flavicante. Abdominis segmen-

tum 1. lateribus tantum flavum; 2. macula media in basi, et apice sinuato-nigris; 3. flavum linea transversa pone basin, apicque nigris, apex medio abrupte latius niger quam lateribus; 4. linea pone basin, alteraque crassiore ante apicem nigris; 5. totum flavo-albidum. In exemplare exsiccato color picturae segmenti primi ferrugineo-flavus reliquorum rubidus, et verosimiliter in exemplaribus viventibus lactior flavus. Alae limpidae vix flavicantes; halteres ferruginei. In Museo Westermanni.

57. *Syrphus univittatus*.

Thorace aeneo, abdomine flavo, vitta nigra; antennis pedibusque ferrugineis. Longit. lin. $3\frac{1}{4}$. India orient.

Antennae saturate ferrugineae; hypostoma chalybescens certo situ albicans; frons opae aenea. Thorax haud laete aeneus; pleurae certo situ flavescents. Abdomen saturate luteum in gambogium migrans, vitta media sat angusta incisurisque angustissime nigris. Vitta versus apicem in nonnullis evanescens. Alae flavidae; halteres et pedes dilute ferruginei; femora et tibiae posticae medio parum fusca. In Museo regio et nostro.

58. *Syrphus orientalis*.

Aeneo-niger; antennis, pedibus, maculisque bifariis segmentorum abdominis luteis. Longit. lin. $3\frac{1}{3}$. ♀. India orient.

Sc. scalaris F. valde affinis at color thoracis aeneo-niger et partes luteae saturatiores, fere gambogiae. Antennarum articulus 3. apice fuscus. Hypostoma et frons nigra, certo situ parum albicantia. Stethidium aeneo-nigrum, pleurae certo situ parum albicantes. Abdomen nigrum absque metallico nitore; in singulo segmento, maculae duae magnae, in primo obliquae et paulo angustiores, in 2 et 3 elongato-trigonae apice rotundatae, in ceteris transversae. Alae parum flavidae; halteres dilute lutei. Femora postica ante apicem, tibiae posticae medio fuscana. In Museo regio.

59. *Eristalis vestitus*.

Nigricans; thorace cereo-vittato; abdomine fasciis duabus ferrugineis. Longit. lin. $7\frac{1}{3}$ ♂. ♀. Iava.

Antennae setariae, ochraceae; hypostoma forma E. tenacis, cercum, flavicante sericans vitta nigra; frons ♀ infra glabra fusca, supra obscure flavicans punctis duobus fuscis; oculi maris contigui, orbitae externae argenteae. Thorax olivacco-nigricans, vittis duabus distinctissimis lateribusque cercis; humeris ferrugineis; scutellum flavido-diaphanum; pleurae fusco-nigricantes, fascia pilorum albido-sericantium. Abdominis segmentum 1. basi marginibusque lateralibus ferrugineum, apice olivaceo-nigricans; 2. fascia lata, ferruginea postice medio, vel plane interrupta incisa, basi nigricante quod utrinque angustius excurrens longe a marginibus lateralibus finitur; apex usque ad margines laterales chalybescens, antice obscure scoriacus, at margo posticus ipse, in maribus saltem, anguste ferrugineus; 3. dimidio basilari ferru-

gineum, dimidio apicali chalybescens; 4. chalybeum, basi flavum. Alae et squamae flavae, haec dilute ferrugineo ciliatae. Pedes picei; femora postica compresso-incrassata; tibiae anteriores basi ferrugineae, posticae, in ambobus sexibus at in ♂ multo magis nigro-villosae. In Museo Westermanni *).

Femoribus posticis haud incrassatis.

60. *Eristalis sinensis*.

Niger, griseo-hirtus, abdomine utrinque maculis magnis incisurisque flavis. Longit. lin. 5 $\frac{3}{4}$. ♂. China.

E. tenaci affinis at vix varietas. Antennae fusco-nigrae; hypostoma flavidum, niveo-micans, vitta lata genisque nigris; frons albedo-micans, medio pone antennas nigra. Stethidium griseo-hirtum, scutellum obscure flavidum. Abdomen nigrum, macula prima transverse trigona segmentum 2. occupat, cum cuius marginis postici fascia flava late cohaeret, at in latera segmenti primi extensa est; segmenti 3. maculae totam basin occupant, ubi ambae fere sunt coniunctae, ita ut figura trigona nigra tantum supersit, cuius basis flavedini marginis postici imposita est. Segmentum 4. nigrum, utrinque macula parva bascos et incisura flavis; anus niger; ventris segmenta 1—3. flava, 3. macula media brunnea; 4. 5. omnino nigra. Pedes picei, femorum posticorum dimidium basilare et geniculi flava; tiliarum anteriorum dimidium basilare albidum. Alae vix flavae, nubecula media brunnea. In Museo regio.

61. *Eristalis cognatus*.

Niger, griseo-hirtus, abdomine utrinque maculis 2. transverse trigonis incisurisque flavis. Longit. lin. 6 $\frac{1}{2}$. ♂. Tranquebar.

Differt ab *E. sinensi* hypostomate flavido-micante, maculis saturatius flavis in aurantiacum incidentibus, magis determinatis: primis cum marginis postici flavedine minus cohaerentibus, secundis angustioribus, basin segmenti 3. utrinque breviter tantum tangentibus, sat late ab invicem distantibus; in segmenti 4. basi utrinque vix lineola transversa flava. Femora postica omnino picea. In Museo regio.

62. *Eristalis aurulans*.

Nigro-canescens, scutello fasciisque abdominis aurato-micantibus. Longit. lin. 6. ♀. Trevancour.

Antennae rubido-fuscae; hypostoma aeneo-splendens, certo situ flavicans; frons nigra. Thorax nigro-aenescens, lateribus, sutura, margine postico vittisque duabus paulo minus distinctis flavidis, uti pleurae, certo situ aurulantibus; scutellum cuprascente diaphanum,

*) *Erist. aegrotus* F. sub Genus *Syrphus* Meig. (*Scaeva* F.) reponendus est; *Scaeva staminea* F. sub Genus *Sargus*.

certo situ aurulans. Abdomen nigellum, segmentum 1. fasciaeque basilares sequentium rubida, certo situ auro splendentia, segmentum 5. omnino nigrum. Fasciae haud valde determinatae; venter rubido-flavicans, segmentum 4. macula magna trigona, quintum omnino nigrum. Alae flavidae. Pedes brunnei, geniculis flavidis, tibiaram anteriorum dimidio basilari albido-micante. In Museo regio.

65. *Eristalis orientalis*.

Niger, thorace antice glaucescente; scutello cerreo-diaphano, abdominis basi utrinque fulvo-hirta. Longit. lin. 6. ♂. Iava.

Antennae nigrae, seta ochracea; hypostoma albidum et albido-hirtum, vitta glabrata nigra. Frons infra nigra glabra, margine ochraceo, supra fuscana lateribus flavidis. Oculi hirti non contigui, orbitae externe niveae. Thorax dimidio antico glaucescens, flavido-pubescentis, dimidio postico niger, pube nigra; humeri fusci, anguli postici flavo-hirti; pleurae flavido-hirtae. Abdomen nigrum, segmentum 2. utrinque macula flava trigona, apice introrsum directa et obscure ochrascente, macula tota pilis fulvis obsita; 3. 4. basi fascia angusta flavido-alba, marginibus lateralibus flavo-ciliatis; 5. nigrum utrinque nigro-pilosum. Alae limpidae, ima basi et medio costam versus fuscae; squamae parum fuscae ciliis flavido-albis. Pedes picci, tibiis anterioribus tarsisque ferruginosis, his apice fusco-nigris; femora postica supra pilis longioribus flavidis; tibiae posticae nigro-ciliatae. In Museo Westermanni.

64. *Eristalis niger*.

Niger, thoracis basi scutelli apice, abdominisque fasciis submetallicis. Longit. lin. 5. ♀. Iava.

Antennae nigro-fuscae; hypostoma nigro-chalybescens, albo-hirtum; frons atra punctis 2. iuxta partem glabram albo-micantibus. Thorax ante suturam fascia obsoletissima minus nigra in pleuras continuata, ibique albido-hirta; basis thoracis submetallico-nitens, at margo posticus ipse absque nitore. Abdominis segmentum 1. submetallico-nitens; 2. utrinque macula transversa s. fascia late interrupta et macula apicali parva late trigona; 3 et 4 fascia basilari postice late excisa maculaque trigona apicali uti in 2. submetallicis; totum abdomen pilis brevibus rariusculis pallide flavidis. Alae vix flavidae ima basi et medio fuscae; squamae flavidae, ferrugineo-ciliatae; halteres ferruginei. Pedes nigri, tibiae basi ochrascentes. In Museo Westermanni et nostro.

65. *Eristalis obliquus*.

Nigro-aeneus, thorax vittis 5, abdomine maculis obliquis albidis. Longit. lin. 4½. ♂. ♀. Bengal. Iava.

E. quinquestriato F. affinis. Antennae dilute ochraceae; hypostoma griseo-albidum; frons magis flavida; occipitis margo in ♀ chalybescens. Thoracis vitta media linearis postice linea transversa cum proximis coniuncta; margines laterales pilis ochrascentibus obsiti; scu-

tellum cuprescens, vel subaurulentum; pleurae vittis duabus aut maculis obliquis albidis notatae. Abdominis segmentum 1. albidum; 2—5. in ♀ fusca incisuris submetallico-nitentibus; 2. utrinque macula magna transverso-trigona cum pari apice coniuncta, basin et marginem lateralem segmenti tangente; inter has maculas pars fusca trigonum refert latissimum; in segmentis 3—5. singulis utrinque macula obliqua albida, cum extremitate interna crassiore basin tangens. In ♂ maculae secundi segmenti maiores, flavidiores, in tertio segmento obsoletissimae, in quarto distinctissimae, at paulo magis rotundatae, nec basin tangentes. Alae limpidae. Pedes fusco-nigri, femora apice ochraseantia; tibiae et tarsi basi albi. In Museo Westermanni et nostro.

66. *Myopa nigrita*.

Antennis fronteque ferrugineis, nigra, abdomine parum canescente. Longit. lin. $1\frac{1}{2}$. Mogador.

Hypostoma cercum, sub antennis brunneum, margo oris brunneus. Antennarum articulus 3. apice fuscus; occiput nigrum. Alae parum flavidae; halteres pallide flavidi. Abdominis incisurae angustissime flavidae. Pedes nigri. In Museo regio.

67. *Dolichopus amictus*.

Viridaureus, argenteo-micans; abdomine fasciis duabus latis interruptis, tertia integra flavo-translucentibus. Longit. lin. $2\frac{1}{3}$. ♂. Guinea.

Summa affinitas *D. diaphani* F. at minor et alius. Antennae nigrae; hypostoma nigrum, argenteo-micans; frons argenteo-micans. Thorax viridaureus; certo situ languide argenteo-pruinosis; pleurae viridaureae, albo-pruinosae. Abdomen argenteo-micans, segmentum 2. fascia latiore, 3. angustiore, medio late interruptis, 4. fascia integra baseos flavidis. Alae limpidissimae; halteres dilute ferrugineo-flavidi. Pedes dilute mellei; femorum posteriorum apex et tarsi postici (articulo primo excepto) fusco-nigri. In Museo acad. Havn.

68. *Dolichopus crinicornis*.

Viridaureus, abdominis incisuris nigris, alis limpidis, antennis corpore multo longioribus. Longit. lin. $2\frac{1}{3}$. ♂. ♀. Iava.

Antennae nigrae articulo tertio in setam glaberrimam longissimam elongato; hypostoma viridaureum infra albo-micans; frons, thorax et abdomen reflexu sapphirino; pleurae albido-micantes: metathorax sapphirinus. Abdominis segmentum 1. medio flavidum. Vena alarum connectens apicalis arcu lato ad apicem deflexa. Femora subaenescantia, tibiae obscure flavidae posticae fuscae; tarsi fuscii. In Museo Westermanni. Mas in Museo Viennensi apprime convenit, partes genitales nigri appendicibus flavidis: barba alba setae trunci et capitis nigri; femora albido-pilosa.

69. *Dolichopus leucopogon*.

Viridaureus, abdomine cuprascente, tibiis flavidis, posticis fascia pone basin fusca, tarsis intermediis apice albis. Longit. lin. $2\frac{2}{3}$. ♂. India orient.

Affinis crinicorni m. Antennae nigrae, articulo tertio in setam desinente, longitudine fere abdominis. Hypostoma smaragdino-aeneum, albo-micans; proboscis lutea; barba alba. Frons smaragdino-aenea. Thorax viridaureus, utrinque albo-micans; pleurae pariter. Abdomen tenue, aurato-cuprascens; appendices caudales fuscae. Alae limpidissimae; halteres dilute lutei. Femora fusca, anteriora apice flavida; tibiae intermediae summo apice fuscae, posticae fascia sat lata pone basin et apice fuscae; tarsi postici omnino fusci, mediorum articulus 1. flavidus, apice albus, sequentes fusci, apicalis albus; tarsi antici fusciani. In Museo regio.

70. *Dolichopus fuscipennis*.

Viridaureus, abdomine atro-fasciato, alis fuscianis, pedibus flavis, femoribus aeneis. Longit. lin. 2. ♂. India orient.

Antennae nigrae seta simplici; hypostoma glaberrimum in auratum incidens, infima parte certo situ niveo-micans. Frons et thorax viridaurei. Abdomen viridaureum, apicem versus per auratum sensim cuprascens, fasciis latis atris; laminae caudales nigrae. Alae fuscae, margine interno limpido. In Museo regio.

71. *Dolichopus rosaceus*.

Thorace ferrugineo, rosaceo-micante; abdomine aenescente; antennis pedibusque flavis. Longit. lin. 3. ♀. Prom. bon. sp.

Antennae ferrugineo-flavae seta mediocri; hypostoma albo-micans; frons obscure violacea, punctis duobus pone antenas et medio ante ocellos flavidis; occiput virescente-albidum. Thoracis apex et pleurae flavo-albida. Abdomen ferrugineo-flavidum reflexu laete aeneo. Alae flavae vena transversa apicalis arcuatim flexa (uti in D. contrastante Zoolog. Magaz. I. 1. 72. 19. Genus Leptopus Fall. Dipt. Suec. II.) halteres ferruginei. Pedes ferrugineo-flavidi; tarsi fusci. In Museo Westermanni.

72. *Dolichopus ziczac*.

Aeneus, antennis pedibusque flavis; alis parum infumatis, vena quarta apice angulosa. Longit. lin. $1\frac{3}{4}$. ♀. India orient.

Hypostoma argenteo-micans; frons chalybescens. Thorax certo situ chalybescens; pleurae laete aeneae. Abdomen aeneum, utrinque albo-micans. Alarum venae transversae fusciano limbatae, apicalis singularem in modum geniculata. In Museo regio.

73. *Calobata leucopexa*.

Nigra, femoribus melleis fusco-bifasciatis, tarsis albis; alis saturate flavidis fascia limpida obsoleta. Longit. lin. 4. ♀. India orient.

Antennae ferrugineae; hypostoma nigrum; frons atra pone antennas ferruginea; occiput atrum utrinque puncto argenteo. Thorax niger, pleurae chalybescentes certo situ niveo micantes. Abdomen nigrum basi et incisuris lutescentibus; venter luteus. Alarum fascia obsoleta limpida paulo ante apicem sita. Femora antica apice et tibiae omnes omnino fusca, tarsorum apex summus fuscus. In Museo regio.

74. *Stomoxys gigantea*.

Grisea, thorace nigro-trivittato, abdomine quadrimaculato. Longit. lin. $6\frac{1}{2}$. ♀. Prom. bon. sp.

Antennae nigrae setariae; hypostoma, genae, orbitae argenteo-micantia; palpi ochracei; frons nigra. Pictura thoracis Muscae carnariae similis. Abdomen nigro-griseoque tessellatum, omni situ vero maculae quatuor nigrae manent. Alae sublimpidae, squamae eburnae; halteres pallidissime rubidi. Pedes nigri, femora griseo-micantia. In Museo Westerm.

75. *Stomoxys trifaria*.

Thorace flavido, vittis fuscis; abdomine melleo, trifariam nigro-maculato. Longit. lin. $3\frac{1}{2}$. ♂. ♀. Amer. merid.

Antennae luteo-rubidae, apice fuscae; palpi lutei; proboscis longitudine circiter thoracis; hypostoma luteum, albo-micans; frons testaceo-rubens, orbitae albae. Thorax griseo-flavidus, vittis 4 ad saturam interruptis, interioribus linearibus antice paulum convergentibus, exterioribus paulo latioribus. Abdomen melleo-diaphanum; ad marginem posticum segmentorum 2—4 maculae 3 nigrae, quarum mediae trigonae nonnullis desunt. Alae plus minus fuscano-flavae. Pedes mellei, tibiis tarsisque sensim fuscis. In Museo regio.

76. *Ocyptera marginalis*.

Thorace nigricante, rubido-limbato; abdomine rubido basi vittaque nigris; alis ad costam dimidiato- et limbo venarum connectentium fuscis. Longit. lin. $4\frac{3}{4}$. Prom. bon. sp.

Antennae saturatissime ferrugineae; hypostoma cum genis obscure flavicans et argenteo-micans; frons obscure ochracea. Scutellum rubidum; pleurae rubidae, fascia subargenteo-micante ad coxas intermedias descendente; pectus nigricans. Abdominis segmentum 1. totum 2. basi nigrum, vitta per reliqua segmenta usque ad anum ducta; incisurae albo-micantes. Alarum fuscedo ipsum apicem non attingit, sed vena quinta etiam fusco-limbata; inter hanc et quartam plaga limpida, inter quartam et tertiam similis plaga. Halteres dilute rubidi; squamae lacteae. Pedes rubidi, tarsis fusco-nigris. In Museo Westerm.

77. *Phania taeniata*.

Thorace nigro, fascia aurata; abdomine melleo, alis totis fuscis. Longit. lin. 4. ♂. Prom. bon. sp.

Antennae nigrae, articulo secundo ferruginoso; hypostoma auratum, frons nigra fundo parum rubigineo, orbitae parte inferiore interna auratae, externe albae. Thoracis fascia ante suturam sita ad pleuras extensa, ubi vero non amplius aurata est sed alba. Abdomen versus apicem fuscanum. Alarum squamae lacteae margine flavicantes; halteres flavicantes. Pedes nigri, femorum basis ferruginea. In Museo Westermanni et nostro.

Genus Meigenianum notis sequentibus distinctum: *Phania*: Antennae longitudine hypostomatis, porrectae, nutantes, triarticulatae: articulo 3. elongato, compresso, seta nuda articulata. Palpi clavati subnudi. Oculi in mare parum disiuncti. Abdomen conicum, quinquantulatum, breviter pilosum. Alae divaricatae. Sub hoc genus reponendae Fabricii *Ocyptera* simillima et ciliata, *Thereva pilipes* et *pennipes*, *Dictya pennipes*, et probabiliter *Therevae hirtipes* et *plumipes*.

78. *Tachina dasyops*.

Thorace griseo; scutello submetallico; abdomine melleo-diaphano albedo-micante: vitta apiceque nigris. Longit. lin. 6. ♂. Prom. bon. sp.

Antennae nigro-fuscae, articulus apicalis secundo duplo longior; hypostoma, genae, orbitae interne orichalcea; palpi pallidissime silacei; barba et hirsuties occipitalis flavicantes; frons nigra; oculi flavicante hirti; orbitae externe subargenteae. Thorax obscure griseus, lineis solitis nigris; scutellum paulum cuprascens, diaphanum; pleurae flavicantes, sub alarum insertione pilis orichalceis. Abdominis 1. segmentum medio late nigrum, 2. medio anguste in margine postico abrupte latius nigrum; 3. medio et apice toto; 4. totum nigrum; segmenta omnia pro varia luce albedo-micantia. Alae limpidae basi parum flavicantes; squamae eburneae; halteres ferrugineo-flavicantes. Pedes nigri; femora certo situ flavicantia. In Museo Westermanni.

79. *Tachina variegata*.

Cana, thorace nigro-vittato; abdomine rubido, nigro alboque vario; fronte cerea. Longit. lin. 5. ♂. Prom. bon. sp.

Antennae fusco-nigrae; articulus apicalis secundo triplo longior apice parum dilatatus et truncatus; hypostoma, genae, orbitae niveae; barba et hirsuties occipitis albae; oculi albedo-hirti. Thorax canescens certo situ albidus, lateribus rubidis, lineis mediis vittisque exterioribus linearibus solitis nigris; scutellum flavicante diaphanum vix submetallicum. Abdominis segmentum 1. nigrum; 2. medio nigrum caeterum rubidum albo-tessellatum; 3. medio lateribusque, 4. apice totum nigrum; anus ipse rubidus. Alae limpidae; squamae lacteae; halteres pallidissime rubidi. Pedes obscure rubidi; femorum apex antice niger; tarsi nigri. In Museo Westermanni.

80. *Tachina convergens*.

Thorace albo, vittis 4-nigris binis postice coniunctis, abdomine albo- et nigricante-tessellato, lateribus rubidis. Longit. lin. 4. India orient.

Antennae nigricantes, articulus tertius mediocris; hypostoma flavicans at cum genis et orbitis niveo-micans; frons obscure rubida. Thoracis vittae binae convergentes et basi coniunctae; certo situ omnino confusae, scutellum albo- et nigricante tessellatum apice rufescens; pleurae albo-micantes. Abdomen haud valde distincte tessellatum, incisuris albis; in superficie ventrali helvolis. Alae limpidae; squamae eburneae. Pedes nigri. In Museo regio.

Huius speciei ad amussim similis altera Musei regii, nonnisi abdomine nitidiore distincta, cuius segmentum tertium prae caeteris nitet et utrinque setis validis confertis adpressis nigris munitum est, ante quas pili rariores colorem fundamentalem translucere sinunt. Nisi forsitan est sexus varietas, nomen *Tachina scitilatera* conveniret.

81. *Tachina nigriventris*.

Canis, thorace obsolete nigro-vittato; abdomine nigro nitente: segmentis basi utrinque albo-micantibus. Longit. lin. 3. ♂. India orient.

Antennae fusco-nigricantes, cano micantes: articulus 3. oblongus. Hypostoma et orbitae niveae; frons nigra. Thorax canus vittis 4. obsoletissimis nigricantibus, quarum duae intermediae certo situ lineares tantum, alio situ vero exterioribus paulo latiores apparent; scutellum sat magnum trigonum, nigricans, certo situ canescens; pleurae vitta obliqua nivea usque ad humeros certo situ albidus extensa. Abdomen nitens nigrum, in dorso segmenti 2. maculae duae niveo-micantes basi proximae, in segmento 3. basis tantum utrinque anguste nivea, segmentum 4. in dorso nil nivei habet; in ventre omnia segmenta basi nivea. Alae limpidae venae transversae parum incurvae; squamae magnae eburneae, halteres flavi. Vena 4. ultra venam transversam apicalem procedens. Pedes nigri. In Museo regio.

82. *Tachina viridaurea*.

Thorace viridaureo; abdomine melleo, ante apicem albo-micante: punctis aeneis trigonis. Longit. lin. $2\frac{1}{2}$. India orient.

Affinis *T. felina*. Antennae breves ferrugineae; palpi albi apice ferruginei; frons dilute ferruginea; hypostoma, genae, orbitae albicantia. Stethidium omnino viridaureum, quasi albo-pruinatum. Abdomen melleum; segmentum 4. basi late albo-micans, apice subaurantiacum; singula segmenta (1. excepto) medio vittula et utrinque puncto transversa aeneis. Alae flavido-limpidae, vena transversa apicalis angulum formans rotundatum; squamae eburneae. Femora aenea, tibiae ochraceae; tarsi fusco-nigri. In Museo regio.

83. *Tachina distincta*.

Grisea, thorace vittis 4, binis postice coniunctis; abdomine nigricante, maculis niveo-micantibus, ano rufo. Longit. lin. 2. America merid. insul.

Antennae fuscae; certo situ griseae, articulo 3. longissimo sensim paulo latiore; hypostoma fuscum, niveo-micans; orbitae niveae; frons fusco-nigra. Thorax dilute griseus, vittis distinctissimis nigris postice binis coniunctis, nullo situ variantibus. Abdomen pro vario situ nigricans aut nigrum maculis parum variantibus niveis in basi et praecipue ad latera segmentorum; quartum segmentum et anus rufa; extremitas segmentorum ventralis nigra basi nivea. Alae parum infumatae; vena connectens apicalis a quarta longitudinali angulo recto oriens, parum arcuata ad apicis marginem externum tendit eique paulum a tertia remota inseritur; squamae eburneae. Pedes fusco-nigri. In Museo regio.

84. *Tachina errans.*

Canas, abdomine nigro, albo-fasciato; alis dilute lutescentibus. Longit. lin. 2 $\frac{2}{3}$. ♂. India orient.

Antennae fusco-nigrae, articulo ultimo [brevis]; hypostoma orbitaeque albo-micantia; frons ipsa nigra. Thorax canus, certo situ nigricans, vittis linearibus nigricantibus, externis latioribus ad suturam interruptis. Abdomen nigrum, glabriculum; basis segmentorum 2—4. fascia lata niveo-micante. Alae dilutissime luteae, vena quarta in angulum obtusum et rotundatum flexa alae apicem petens, cum vena 3. marginem apicis attingens at cum hac vena haud coniuncta. Pedes fusco-nigri. In Museo regio.

85. *Tachina flavipennis.*

Canescens, abdomine nigro, fasciis albo-micantibus, antennis femoribusque luteis. Longit. lin. 3. ♂. India orient.

Antennae luteae; hypostoma orbitaeque nivea; frons inter orbitas nigra. Thorax canescens, glaber, certo situ vittis 2. nigellis, haud valde determinatis; pleurae albido-micantes. Abdomen nigrum, parum brunneo-diaphanum: segmenta 2. 3. basi fascia niveo-micante, 4. s. ultimum omnino fere niveo-micans. Alae lutescentes. Femora dilute mellea; tibiae et tarsi nigro-fusci. In Museo regio.

86. *Tachina macularia* Pall.

Nigra; abdomine citrino maculis apiceque nigris; alis fuscis basi flavido-alba. Longit. lin. 6. ♀. Rors. merid.

Antennae desunt; hypostoma et genae albae; frons cana medio coccinelleo fuscana certo situ albicans. Thorax nitens, niger, nigro setosus; at collare griseum; scutellum parum rubens; pleurae subfuliginosae. Abdomen citrinum, segmentum 1. medio late nigrum, 2. macula transversim ovali antice c. nigredine primi cohaerente, 3. macula transversim ovali apicem tangente a basi remota nigra; segmenti 4. dimidium apicale omnino nigrum. Alae fuscae, basi sat late albae. Pedes nigri.

Musca macularia Pall. Manuser. Musca macularia seticornis, setosa, abdomine fulvo, basi apice maculisque binis atris, alis basi albis.

In pscauis ad Tanain lecta.

Descr. Magn. *M. carnariae*, setosa maxime scutello et thorace. Caput album postice pallido pilosissimum. Thorax pedes toti setosa atra. Abdomen fulvo-luteum supra setis rarioribus nigris, apice toto, macula medii dorsi distincta transverse ovali, aliaque paulo maiore c. nigredine baseos confluyente, atris. Alae fuscae, basi c. squamis halterum albae. Lobuli pedum subunguiculatae nullo minus insigne quam praecedentibus (grossa, fera).

87. *Tachina ventralis*.

Thorace griseo vittis 4. nigris, scutello abdomineque luteis, hoc maculis geminis nigris, alis turbidis antennis nigris. Longit. lin. $5\frac{1}{2}$. ♂. Prom. bon. sp.

Antennae nigrae certo situ griseae; hypostoma albicans margo oris late at parum lutescens palpi lutei; genae vix flavicantes, orbitae frontales dilutissime orichalcae, frons ipsa parum rubido-fusca pone antennas flavo-rubida; occiput griseo-hirtum. Thorax griseus vittis 4. distinctis sat latis nigris, mediis post suturam mox abbreviatis. Scutellum luteum, pleurae parum glaucescentes flavido-hirtae. Abdomen ferruginoso luteum, segm. 2—5. singula medio macula plus minus trigona vitta media grisescente divisa; maculae in posterioribus segmentis magnitudine crescunt, ultimum segmentum griseum absque nigredine, abdomen flavido-hirtum setis spinosis validis nigris; venter vittam nigram referens. Alae turbidae venis fuscano limbatis. Pedes plus minus flavido-rubidi, femora griseo-flavescentia posteriora subtus plus minus rubida; tarsi nigro-fusci. In Museo regio.

T. horridae affinis at longe alia.

88. *Tachina disiuncta*.

Thorace griseo, nigro-lineato, abdomine nigro, niveo-fasciato; antennis brevibus. Longit. lin. $4\frac{2}{3}$. ♂. Amer. bor.

Antennae ferrugineo-rubidae, articulo 3. brevissimo; hypostoma ferrugineo-rubidum, niveo-micans; frons obscurae rubens, orbitis latis parum flavido-micantibus. Thoracis lineae mediae antice paulum convergentes, postice paulo crassiores, externae distinctiores, omnes ad suturam interruptae; pleurae niveo-micantes. Abdominis fasciae 3 in basi segmentorum 2—4. sitae, latae, in ventre certo situ tantum apparentes; at incisurae ventrales omni situ angustissime albae. Alarum venae fuscano-limbatae; pedes nigri. In Museo regio.

89. *Tachina macularis*.

Glauco-canescens, abdomine luteo, fasciis macularibus. Longit. lin. $2\frac{1}{2}$. ♂. India orient.

T. tabaniformi et pellitae m. affinis. Antennae dilutissime ferrugineae, articulo ultimo oblongo, longitudine mediocri; hypostoma orbitaeque flavida, argenteo-micantia; forma capitis *T. labiatae* F.; frons infra flavo-rubida, supra fusca. Thorax glauco-canescens, vittis linearibus vix conspicuis; scutellum griseum, certo situ apice nigricans, ab anteriore visum macula basilari et utrinque longiore laterali fuscis; pleurae albo-micantes. Abdomen certo situ laete grisescens, omni situ fasciis in apice segmentorum sitis, late interruptis ni-

gellis, seu maculis 3. certo situ subconfluentibus. Alae limpidissimae; squamae maximae, eburneae. Pedes nigri. In Museo regio.

90. *Tachina metallica.*

Aeneo-nigella, thorace canescente vittis linearibus nigris; abdomine basi albicante. Longit. lin. $2\frac{3}{4}$. ♂. India orient.

Antennae fusco-nigrae, articulo 3. elongato; hypostoma obscure-flavidum, cum orbitis niveo-micans; frons nigra. Totius corporis color fundamentalis niger, submetalliconitens; vittae lineares thoracis sat distinctae; pleurae fascia nigra. Abdominis segmentum 2. basi albo-micans, incisura anguste alba; reliqua pars abdominis aeneo-nigra; in ventre basis segmentorum 2 et 3. parum albido-micans. Alae lutescentes; venae quartae ramus transversus angulum refert haud rotundatum; ramus a margine apicali multo magis quam in *T. errante* remotus; squamae magnae eburneae. Pedes nigri. In Museo regio.

91. *Tachina mellea.*

Mellea, abdomine ferrugineo, alis apice infumatis. Longit. lin. $2\frac{1}{2}$. ♀. Iava.

Antennae dilute ferrugineae apicem versus fuscae; hypostoma flavicans, albo-micans; orbitae albae; frons cerea. Thorax melleus, humeris parum dilutioribus; pleurae ferrugineae. Abdominis segmentum 1. melleum, reliqua ferruginea. Alae flavicantes, apice ad costam et venam ordinariam infumatae; squamae et halteres flavicantes. Femora ferruginea, tibiae et tarsi flavicantes, hi fuscani. In Museo Westerm.

Habitus robustus, *Anthomyiam pallidam* mentiens.

92. *Melanophora atrifrons.*

Nigra, thoracis lateribus abdominisque incisuris orichalceis. Longit. lin. 3. ♂. America merid.

Antennae atrae; hypostoma luteum, albo-micans; frons atra utrinque linea orbitali aurata. Thorax fusco-niger, latera sutura et vittae 2. quarum vestigia saltem relicta sunt, orichalcea; scutelli apex angustissime orichalceus; pleurae albae. Abdomen fusco-nigrum incisuris orichalceis. Alae infumatae, margine interno sensim multo dilutiores. Pedes picei, femoribus, imprimis basi, dilutioribus. In Museo regio.

93. *Melanophora molitor.*

Alba, fronte silacea, abdomine nigro fasciis tribus albis, maculis utrinque rubidis. Longit. lin. $2\frac{1}{2}$. India orient.

Caput niveum, antennae basi ferrugineae, articulus 3. apice sensim fuscus, oblongus; palpi silacei; frons inter orbitas latissimas niveas silacea. Thorax niveo-albicans vittis 4. obsoletis nigricantibus; pleurae niveae. Abdominis fasciae in basi segmentorum 2—4; ma-

culae rubidae magnae in segmentorum 1-3. lateribus; venter pariter albo-fasciatus. Alae limpidae, vena 4. ultra venam transversam apicalem non procedens, haec vena transversa venam tertiam longitudinalem ante apicem tangens; squamae lactescentes; halteres silacei. Pedes nigri, femora albicantia. In Museo regio.

94. *Gonia chinensis.*

Grisca, abdomine albedo-diaphano, tessellato; antennis basi ferrugineis, tibiis rubidis. Longit. lin. 6. China.

G. bimaculata affinis. Antennarum articuli 1. 2. ferruginosi, 3. nigro-fuscus, griseo micans; hypostoma niveo-micans; barba flavida; frons subcerea utrinque in parte superiore fusca, in parte inferiore albo-micans. Thorax griseus lineis duabus anticis nigris; scutellum griseo diaphanum; pleurae glaucescentes. Abdomen flavo-rubidum, albo-griseoque tessellatum; segmenta 1. 2. medio vitta lata nigricante in segmento 3. latius expansa et tessulis micantibus obscurata. Venter omnino flavo-rubidus, albo-micans. Alae limpidae, basi parum flavidae, costa ipsa fusca, caeteris venis dilute choriaceis; squamae eburneae, lactescentes; halteres dilute flavidi, capitulo parvo fusco. Femora grisea; tibiae saturatissime rubidae; tarsi nigro-fusci. In Museo regio.

95. *Musca acromion.*

Nigricans, humeris albicantibus; abdomine basi melleo fasciis tribus niveo-albicantibus. Longit. lin. $3\frac{1}{2}$. America merid.

Statura sat gracilis. Antennae basi ferruginosae; articulus 3. paulum elongatus compressus, sensim fuscescens, seta distinctissime plumata; hypostoma obscure flavicans; genae partim rubidae, ambò uti et orbitae subargenteo-micantes; frons paulum prominens, rubiginoso-nigra; occiput nigrum. Thorax fusco-nigricans, humeris late albis, at eorum color fundamentalis ochrascens; thorax et scutellum certo situ at minus albicantia; pleurae ochrascente-fuscae, fascia albo-micante. Abdominis segmentum 1. omnino, 2. utrinque transverse in basi, 3. utrinque in basi, at spatio minore, mellea; caeterum abdomen fusconigrum, basis singulorum segmentorum (1. excepto) fascia niveo-micante, medio omni fere situ late interrupta. Alae flavidae, vena transversa apicalis tertiam longitudinalem non tangens. Pedes fusco-nigri, femoribus melleis. In Museo regio.

96. *Musca lusoria.*

Nigra, thorace vittis albo-micantibus; abdomine flavo albedo-subtessellato; basi vitta fasciaque postica nigris. Longit. lin. $3\frac{1}{2}$. Prom. bon. sp.

Statura et summa affinitas *M. ludificae* F. Antennae nigrae; hypostoma nigrum parum canescens; palpi nigri, orbitae argenteae. Thorax nigricans: a posteriore inspectus fundus albo micat et tunc vittae 4. nigrae apparent, aut si mavis vittae 5. albo-micantes in fundo nigro, scutellum tunc albo-micans linea longitudinali apiceque nigris; pleurae albo-micantes fasciis duabus obliquis nigris. Abdominis segmentum 1. a tergo nigrum, 2. melleum vitta

lata ad basin dilatata nigra; 3. vitta paulo minus lata et fascia angusta marginis postici nigris; 4. medio nigricans; anus ipse niger. Alae limpidae, squamae flavicantes; halteres albi. Pedes nigri. In Museo Westerm.

97. *Musca guineensis*.

Viridaurea cupreo-resplendens, orbitis et genis nigricantibus virentibus argenteo-micantibus, alis limpidis. Longit. lin. $3\frac{3}{4}$. ♂. Guinea.

Affinis certe *M. caesari* et *cornicinae*, at distincta eo quod palpi sunt nigri et genae nigricantes, argenteo-micantes; orbitae argenteo-micant at pars earum suprema sicut tuberculum cui ocelli sunt impositi omni situ viridaurea; frons inter orbitas nigra. Caeterum trunci color metallicus ex viridaureo in laete cupreum variat; pectus et venter parum albo-micantia; pleurae minime. Alae limpidae vix ima basi parum flavidae, venis coriaceis; squamae eburneae; halteres ferrugineo-flavidi. Femora obscure aenea; tibiae et tarsi nigro-fusci. In Museo academ. Havu.

98. *Musca leucomelas*.

Cano-alba, thorace vittis quatuor, maculaque postica, abdomine maculis 14. atris. Longit. lin. $3\frac{1}{4}$. ♂. Prom. bon. sp.

M. maculatae F. (cuius mas est *M. vulpina* F.) tam similis ut nullam differentiam eruere valeamus, nisi quod color albus abdominis est paulo laetior et macula media scutelli paulo minor nec triangularis. Caetera omnia ad amussim conveniunt. In Museo Westerm.

99. *Musca adumbrata*.

Thorace nigro, cano bivittato; lateribus flavicantibus; abdomine flavicante maculis nigris. Longit. lin. 3. ♀. Iava.

Affinis praecedenti. Antennae nigro-fuscae basi ochraceae; hypostoma nigricans, albido parum micans, orbitae albae; frons nigricans vittis duabus infra connexis nigris. Thoracis vittae latae, ab invicem remotae; scutellum nigro-fuscum, lateribus late et extremo apice flavicans; pleurae canescentes. Abdominis segmentum 2. maculis duabus maioribus subtriangularibus basi marginem posticum tangentibus, et media minore punctiformi ad basin; segmentum 3. punctis duobus in apice; in quarto segmento vix rudimenta punctorum duorum; in margine laterali segmenti 2. utrinque simile rudimentum. Alae limpidae; vena apicalis angulum non sed arcum format; squamae flavicantes; halteres, pallide flavicantes. Pedes ferruginosi, tarsi fusci. In Museo Westerm.

100. *Musca planiceps*.

Thorace grisescente, quadrivittato; abdomine flavo, albido-subtessellato: vitta obsoleta, interrupta nigra; pedibus nigris. Longit. lin. $3\frac{1}{4}$. ♂. Iava.

Habitus omnino *M. domesticae*. Antennae nigrae certo situ griseae; hypostoma nigrum, albo-micans, orbitae argenteae. Thorax certo situ totus nigricans, alio situ griseus, vittis

nigris, mediis postice abbreviatis, exterioribus interruptis, scutellum griseum; pleurae griseae. Abdomen dilute melleum: segmentum 1. linea media nigra; 2 et 3. macula angusta ab apice incipiente et versus basin acuminata hanc non attingente; 4. nigricans griseo-micans. Alae limpidae, ad costam inprimis versus apicem flavicantes; squamae ethalteres flavicantes. Femora parum albo-micantia. In Museo Westerm.

101. *Musca hortensia*.

Nigra, thorace argenteo-trivittato, abdomine argenteo-nigroque tessellato, alis medio flavicantibus. Longit. lin. $3\frac{1}{2}$. ♂. Iava.

Habitus praecedentis. *M. hortorum* Fall. admodum affinis, venae quartae flexura apicalis eadem, at color niger non anthracinus, alae medio flavicantes, squamae flavicantes, punctum frontis argenteum carens, speciem iavanam satis distinguunt. Antennae nigrae; hypostoma et genae nigra, illud albo hae argenteo-micantia. Orbitae argenteae. Thorax vitta media lata integra, lateralibus demoto-interruptis; scutellum nigrum vittis 2. latissimis albis; pleurae albo-micantes. Venter flavicans vitta nigra albo-micante. Alae limpidae medio flavicantes: halteres dilutissime ferruginei, capitulo albido. Pedes nigri. In Museo Westerm. et nostro.

102. *Musca xanthomelas*.

Thorace cano, nigro-vittato; abdomine nigro, albido subtessellato, maculis utrinque tribus transversalibus flavis. Longit. lin. $2\frac{2}{3}$. ♀. Iava.

Antennae nigrae certo situ canescentes, valde plumatae; hypostoma parum albido-micans; orbitae subargenteo-micantes; frons nigra. Thorax certo situ nigricans, alio situ canus humeris albidis, vittis 4, mediis linearibus, externis interruptis latioribus nigris; pleurae nigricantes, certo situ albae fasciis duabus obliquis obsoletis nigricantibus. Abdominis segmentum 1. a tergo nigrum; 2. macula utrinque transversa magna basin non penitus attingente ferruginea in aurantiacum migrante; 3. utrinque macula simili, basin attingente; 4. totum fere ferrugineum; hae maculae in superficiem segmentorum ventralem continuatae, ita ut fascias medio late interruptas dicere possis. Alae limpidae, vena communicans apicalis angulum obtusum et rotundatum formans; squamae eburneae; halteres flavicantes; pedes nigri. In Museo Westerm.

103. *Musca africa*.

Grisea thorace trivittato, abdomine albo nigroque tessellato. Longit. lin. 6. ♀. Prom. bon. sp.

M. carnariae F. nimis affinis. Unica differentia scrutinio diligentissimo detecta, eo consistit, quod thoracis color griseus laetior est et tesserae albae abdominis — luce a latere sinistro incidente — in latere abdominis dextro cohaerent in sinistro sunt separatae et vice versa, cum in *M. carnaria* contrarium valet. In Museo Westerm.

104. *Musca spilogaster*.

Grisea, thorace vittato; abdomine vitta punctisque 6; alis maculis tribus fuscis. Longit. lin. 4. ♂. Prom. bon. sp.

Antennae nigrae, certo situ canescentes; hypostoma atrum argenteo-micans; orbitae argenteae externe atro-interruptae. Thorax vittis lineisque solitis nigricantibus; pleurae glaucescente [griseae. Abdomen vitta ad basin singulorum segmentorum angustata fusconigra; segmentum 2—4. singulum utrinque in basi puncto magno nigro; anus ipse flavicante rubidus. Alae sublimpidae, macula punctiformi venam medianam includente nigra, limbo venae ordinariae et puncto transverso venae connectentis apicalis initium includente saturate fuscis; squamae parum flavicantes; halteres rubido-albicantes. Pedes nigri; femora grisescencia. In Museo Westerm.

No. 103 et 104. sub genus *Sarcophaga* Meig. reponendae: seta antennarum basi tantum plumata.

105. *Idia anchora*.

Thorace viridaureo, albido-pruinoso, subtrivittato; abdomine flavido, anchora nigra. Longit. lin. 3½. Guinea.

Antennae ferruginosae, articulo ultimo fuscano; hypostoma et genae flavicantia, vittis 4 fuscis; orbitae infra albae, maculis duabus nigris nitentibus, supra dilutissime griseae, frons rubiginosa. Thorax dilute viridaureus, albido-pruinosis, punctulatus, vittis duabus enprascentibus et media saturatius viridi, in scutellum continuata, certo situ tantum apparente; ab insertione alarum ad humeros vitta nigricans; pleurae viridaureo-albicantes. Abdomen flavidum, vitta nigra a basi ad apicem, a qua paulum ante apicem utrinque vitta incurva ad basin secundi segmenti adscendit, basin ipsam non attingens; in superficie ventrali utrinque vitta incurva aenea. Alae flavidae, costa fusca. Pedes nigro-aenescentes, tibiis tarsisque fuscis. In Museo academico Havn.

106. *Idia viridis*.

Antennis nigris, omnino aeneo-viridis, alis limpidis, pedibus nigricantibus. Longit. lin. 3. ♂. Amer. bor.

Exemplar male conservatum, oleosum; hypostoma et frons ferruginosa; color viridis saturatus, in smaragdinum migrans. In Museo regio.

107. *Lispe glabra*.

Cana, glabra; thorace nigro-vittato; abdomine maculis singuli segmenti binis nigris. Longit. lin. 3½. India orient.

Antennae fuscae, seta nuda; hypostoma subargenteo micans; palpi ochraceo-flavidi, frons nigra linea longitudinali canescente; occiput vittulis tribus canescentibus. Thorax glaber canescens, vittis tribus nigris, media angustiore, lateralibus certo situ in lineas duas

resolutis; scutellum nigricans, margine laterali canum; pleurae schisticolorae, certo situ parum albicantes. Abdomen canum, singulis segmentis maculis duabus magnis subquadratis glabris, nigricantibus, externe a basi remotioribus, interne eam tangentibus et in basi fere coniunctis; extremitates segmentorum ventrales canae, incisuris parum helvolis. Alae parum turbidae, venis fuscis; quartae apex magis versus tertiam flexus; ordinaria paulum obliqua; inter has et alae marginem fasciola obliqua obsoletissima fuscana.

108. *Lispe dilatata*.

Alarum apex latior, vena quarta paulo minus versus tertiam flexa, ordinaria minus obliqua; squamae flavido-eburneae; halteres ferrugineo-flavidi. Pedes nigri, tibiis ochraceo-fuscis. Femora media subtus pilis brevissimis sed densissimis atris ciliata (triente apicali excepto) et tibiae mediae apice interne longius pilosae, caeterum praecedenti simillima. In Museo regio.

109. *Lispe orientalis*.

Canescens, thorace trivittato, abdomine maculis sex fuscis. Longit. lin. $2\frac{1}{2}$. India orient.

Antennae nigricantes; hypostoma orichalceum; palpi ferruginei, argenteo-micantes; frons antice ochraceo-fuscana, postice sensim nigricans. Thorax canescens vittis tribus nigricantibus, media angustiore; pleurae glauco-canescentes. Abdomen canescens, segmenta 2—5. singula maculis duabus nigricantibus magnis; segmentum 2. medio paulum ochrascens. Alae sublimpidae; halteres silaceo-flavidi; squamae eburneae flavido-ciliatae. Pedes flavescens, cano micantes. In Museo regio.

110. *Lispe assimilis*.

Praecedenti ad amussim similis, at magnitudo lin. $2\frac{2}{3}$; nil ochraceo-fuscanti in fronte et segmento secundo abdominis; maculae caeterorum segmentorum saturatiores. Ex India orientali, in Museo regio.

111. *Coenosia pumila*.

Antennis plumatis grisea, thorace trilineato; abdomine cano, octomaculato, tibiis ochraceis. Longit. lin. 2. India orient.

Antennae fuscae, certo situ cano micantes, seta plumata; hypostoma niveo-micans; palpi ochraceo-flavi; frons cana vittis duabus nigris antice convergentibus; occiput canescens, macula triangulari et utrinque lineola nigricantibus. Thorax griseus, lineis tribus fuscis, media in scutellum continuata; margines laterales flavido-albi; pleurae canescens, vitta s. macula obliqua subfusca. Abdominis segmenta 2-5. singula maculis duabus nigricantibus, basin ubique tangentibus, ab apice remotis, in segmento secundo minoribus rotun-

datis, in 3 et 4. transversim subquadratis, in 5. paulo magis longis quam latis; incisurae ventrales subhelvae. Alae limpidae, venis parallelis; halteres ferrugineo-flavidi; squamae eburneae. Femora nigra, albido micantia, tibiae ochraceae, tarsi fusco-nigri. In Museo regio.

Genus *Coenosia* *Anthomyia* affine, at oculi in utroque sexu late ab invicem distantes, et maris abdomen apice incrassatum.

112. *Anthomyia tripunctata*.

Thorace cano, fusco-vittato; abdomine griseo quadrimaculato, alis tripunctatis. Longit. lin. $3\frac{2}{3}$. Prom. bon. sp.

Antennae plumatae nigrae; hypostoma et genae argenteo-micantia; iuxta antennis utrinque macula quadrata certo situ nigricans alio situ argentea; frons nigra; occiput canum. Thorax vittis 4 fuscis postice abbreviatis, in basi thoracis linea fusca media usque ad scutelli apicem continuata; pleurae canae. Abdominis maculae triangulares in quadratum positae; anus niger. Alae sublimpidae, area costali flavicantes, punctum primum in vena connectente media, secundum et tertium in extremitatibus venae connectentis ordinariae. Pedes nigricantes, femorum apex et tibiae rubido-ochraceae. In Museo Westerm.

113. *Anthomyia chalcogaster*.

Thorace nigro; abdomine obscure aeneo; alis flavicantibus. Longit. lin. 3. ♂. Iava.

Habitus *A. capensis*. Antennae nigricantes certo situ albido-micantes; hypostoma nigrum, parum albido-micans; frons nigra puncto pone antennis argenteo. Stethidium nigrum, nitens; abdomen aeneo-nigricans. Alarum squamae saturate flavicantes; halteres ferruginei capitulo fuscano. Pedes nigri; tarsorum articuli iuncturis parum flavicantes. In Museo Westerm.

114. *Anthomyia quadrata*.

Antennis plumatis ferrugineis; thorace nigro, scutello flavicante; abdominis basi mellea, apice brunneo. Longit. lin. $2\frac{2}{3}$. Iava.

Habitus *A. pallidae* (*Muscae pallidae* F.) at robustior. Hypostoma fusco-nigrum albidum; frons nigra orbitae et punctum pone antennis argentea. Thorax apice lateribusque flavicans; pleurae flavicante fuscae, callo sub humeris virente. Abdominis segmenta 1. 2. mellea linea longitudinali et margine apicali secundi subrubiginis; segmenta 3. 4. rubiginio-fusca apicem versus obscurius. Alae latae et sicuti squamae halteres et pedes flavicantes. In Museo Westerm.

115. *Anthomyia tonitrui*.

Antennis simplicibus; stethidio cano, fasciis tribus atris; abdomine maculis mediis minoribus et lateralibus maioribus nigris. Longit. lin. $2-2\frac{1}{2}$. India orient.

A. *pluvialis* affinis. Antennae nigricantes; hypostoma albo-micans, nunc ex cano, nunc ex helvo magis; orbitae albae. Stethidium canum: fascia prima atra, apicalis, abbreviata, ex maculis duabus confluentibus composita, hinc postice emarginata; secunda integerrima lata, media; tertia lata in scutelli basi. Abdomen griseum, utrinque subhelvolo-parum diaphanum, segmenta 1—3. utrinque in apice macula transversa fusco-nigra, maiore, margine anteriore convexa, in segmentorum 2 et 3. basi medio puncta duo confluentia maculam transversam minorem referentia; in segmento 4. puncta duo maiora ante apicem; venter luteus. Alae limpidae, venae quartae apex versus tertiam parum inflexus; squamae cburneae; halteres silacei. Pedes nigri; tibiae ochrascentes. In Museo regio.

116. *Anthomyia pantherina*.

Grisea, abdomine vitta maculisque 4 fuscis; geniculis rubidis. Longit. lin. $2\frac{1}{2}$. ♀. America merid.

Antennae nigrae, seta simplici; hypostoma albo-micans; frons lata schistaceo-cana, infra saturator. Stethidium griseum absque vittis; pleurae dilutiores. Abdominis vitta angusta ad incisuras vix interrupta, maculae in segmentis 2 et 3. ad marginem posticum sitae. Alae limpidae. Pedes nigri, geniculis rubidis; femora albedo-micantia. In Museo regio.

117. *Tephritis incisa*.

Flavicans, thorace maculis 4, abdomine incisuris nigris; alis fuscis, incisuris 4. et guttis totidem limpidis. Longit. lin. $2\frac{1}{2}$. Bengalia.

Antennae et frons intensius: hypostoma dilutius flavicantia. Thoracis maculae magnae, anteriores obliquae in apice penitus convergentes, posteriores maiores basin non attingentes. Abdominis incisurae medio latius nigrae. Alarum basis ad tridentem longitudinis usque limpide flavicans macula fusca; incisurae trigonae: prima maior pone apicem venae cubitalis, a costa usque ad venam tertiam; secunda pone apicem areae costalis minor, a costa usque fere ad venam tertiam; oppositae duae in margine interno, ambae basi paulo propiores; guttae tres inter venam 3 et 4.; quarta, eaque maior, inter venam 4 et 5. ante venam ordinariam sitae; halteres et pedes flavidi. In Museo Western.

118. *Tephritis obsoleta*.

Coffeata, abdomine punctis nigris; alis fuscis lineolis transversis dilutioribus maculisque duabus marginalibus limpidis. Longit. lin. $2\frac{1}{2}$. Iava.

Antennae ochraceae; hypostoma paulo dilutius; frons ferruginea. Thorax coffeatus, certo situ vix parum albicans, lineis duabus obsoletis obscuris; pleurae dilute coffeatae. Abdomen maculis seu punctis magnis 4 aut 6 nigris per paria dispositis. Alae saturate coffeatae, paulum nitentes: lineolis 6, quarum 2 margini interno propiores reliquis sunt dilutiores; pone areae costalis apicem macula parva trigona seu incisura flavida, in ipso apice alarum sub vena tertia punctulum minutissimum flavidum; in margine apicis interno maculae seu in-

cisurae duae paulo maiores limpidae; halteres flavidi. Pedes ferrugineo-flavidi; femorum basis fusca. In Museo Westerm.

119. *Tephritis acrostacta*.

Thorace glaucescente, abdomine nigro, pedibus flavis, alis fuscis: fasciis utrinque duabus marginalibus, guttulis tribus, apiceque limpidis. Longit. lin. 2 — 2½. ♂. ♀. India orient.

Affinis *T. striola* F. Antennae brevissimae, ferrugineae; hypostoma albicans; frons dilute ferruginea. Thorax glaucescens, utrinque flavidus; pleurae subhelvae. Abdomen nigrum, glabrum; stylus analis magnus, niger. Alae abdomen longitudine superantes, latae, nigro-fuscae; cellula mediastina maculis duabus limpidis; in medio costae fasciolae duae limpidae, altera ad venam tertiam descendens, altera eam non attingens; in margine interno fasciolae duae, illis oppositae, limpidae, pariter abbreviatae; pone venam connectentem mediam gutta limpida; inter venam 4 et 5. guttae duae; alae apex extremus inter venam 3 et 4. limpidus; in margine externo ipso inter venam 4 et 5. huic propior gutta dimidia limpida. Halteres et pedes ferruginosi. In Museo regio.

120. *Tephritis pallens*.

Flavida, thoracis vittis 2. antice confluentibus, abdomine punctis quadrifariis nigris, alis limpidis. Longit. lin. 2¼. ♂. Tangier.

Antennae breves, articulo 3. ferrugineo; caput pallidissime flavidum; hypostoma brevissimum, oris apertura ampla, rotunda; palpi ferruginei; frons lata, medio subferruginea, oculi rotundi. Stethidium pallidissime flavidum, thorax antice niger: hoc nigrum postice in duas vittas divisum; latera thoracis subferruginea; scutellum pallide subdiaphanum; pleurae vittis duabus ferrugineis; metathorax niger. Abdomen flavidum, segmenta 3 — 5. singula in basi punctis 4 nigris; segmentum 5. apice punctis 2. nigris. Alae limpidae, venis flavidis. Pedes pallide flavidi. In Museo regio.

121. *Tephritis Reinhardi*.

Nigricans, fronte ferruginea; alis fuscis, fascia baseos, incisuris costae duabus et marginis interni tribus limpidis. Longit. lin. 1½ — 1¾. ♂. ♀. India orient.

Antennae breves, subferrugineae; hypostoma albicans; frons ferruginea. Thorax obscure schisticolor, submetallico nitens. Abdomen submetallico-nigricans, stylus analis feminae niger minus latus. Alae nigro-fuscae; fascia baseos a costa ad marginem internum oblique antrorsum extensa, a medio costae incisurae duae limpidae acute trigonae ad latitudinis dimidium descendunt, a margine interno incisurae tres angustiores (media minor et angustissima) illis oppositae adscendunt. Femora picea; tibiae tarsisque subferruginei. In Museo regio.

122. *Tephritis quadrincisa.*

Nigella, fronte ferruginea; alis fuscis basi et incisuris quatuor limpida. Longit. lin. $1\frac{1}{2}$. ♀. India orient.

Antennae et frons ferrugineae; hypostoma albo-micans. Thorax nigellus, nitens, griseo-pilosus. Abdomen et stylus nigella. Alae basi vix ultra longitudinis quadrantem limpidae, ad insertionem parum coriacea, caeterum fuscae: fuscum a limpida basi linea recta incipiens; in medio costae incisura lata trigona, in margine interno incisurae tres latae illa profundiores. Femora picea; tibiae et tarsi ferruginei; tibiae posticae basi piceae. In Museo regio.

123. *Tephritis punctata.*

Helva, thorace glaucescente, scutello trivittato, abdomine alisque fusco-punctatis, his vitta et fasciis fuscis. Longit. lin. 3. ♂. Guinea.

Antennae sunt; palpi flavidi, proboscis dilutissime ferruginea, hypostoma ardentissime ferrugineum; frons flavida dilutissime glaucescens. Thorax dilute helvus, disco parum glaucescente, vitta media obsoletissima lineaque utrinque interrupta fuscis, basis punctis 4 fuscis; margo lateralis fuscus; pleurae dilute helvae; scutellum tumidum, glabrum, ferrugineo-flavidum, vittis tribus latis antice abbreviatis et punctis 2. baseos nigris. Abdomen helvum, segmentum 2. punctis tribus, sequentia punctis tribus et macula utrinque transversa baseos, inter punctum medium et laterale, fusco-nigra; in segmento tertio cum punctis lateralibus aliud obsoletius externe subconiunctum est; in segmento 5. punctum medium extinctum at apex fusco-niger. Alae latae, limpidae, basi punctis pluribus, costa late fusca, punctis saturatoribus; in medio fascia integra et ad venam connectentem ordinariam, altera oblique a margine externo ascendens mox abbreviata. Pedes ochraceo-flavidi. In Museo acad. Havn.

124. *Tephritis capitata.*

Fronte eminentiis duabus, setam apice lamella rhomboidali munitam gerentibus; alis punctatis, fasciatis. Longit. lin. 2. ♂. India orient.

Animalculum singulare, in Museo regio sub nomine Muscae capitatae, in mare indico a Daldorfio capta, exstans. Caput albidum; antennae silaceae; proboscis silacea, palpis albis; frons lata rubido-albicans, eminentia utrinque longitudinali silacea setam albam gerente, in setae apice lamella rhomboidalis nigra. Thorax nigro quadri-vittatus, vittae interruptae glaberrimae; pleurae albiae; scutellum tumidum, nigrum, glabrum, metathorax supra niger, infra albus. Abdomen albidum et silaceo alternatim fasciatum. Alae latae limpidae: basi fusco punctatae, macula obsoleta dilute flava; in medio fascia flava ad marginem internum abbreviata, apicem versus vitta flava, oblique a costa versus apicem extensa, punctis minimis nigris inclusis, in apice venae tertiae macula di-

lutissime fusca coniuucta; vena connectens ordinaria fuscano limbatâ. Halteres et pedes silacei.

125. *Dacus Klugii*.

Ochrascens; alis fasciis duabus ad costam coeuntibus apiceque fuscis, apicis margine interno guttaque ovali albidis. Longit. lin. 3. ♀. India orient.

Antennae silaceae, articulus 3. solito paulo brevior. Hypostoma flavidum utrinque puncto nigro; proboscis et palpi silacei. Frons flavida pone antenas silacea. Thorax ochrascens, scutellum et pleurae flavida. Abdomen ex ochraceo in ferrugineum incidens, stylus analis ferrugineus, basi crassus medio constrictus. Alae limpidae; fascia prima supra venas transversas primas usque ad venam longitudinalem ultimam, secunda incurva supra venam transversam mediam extensa, haud abbreviata; pars fusca apicis ab hac fascia spatio angusto albedo seiuncta, margo internus apicis usque ad venae longitudinalis tertiae apicem albidus; gutta albida inter venam 2 et 3. sita anguste ovalis. Halteres et pedes flavidi, illi capitulo silaceo. In Museo regio.

Genus a Tephritide antennarum articulo 3. lineari distinctum, at a Fabricio e speciebus valde diversis compositum.

126. *Platystoma asphaltina*.

Asphaltina, albo-punctata; capite coccinello; alis nigro-fuscis: punctis plurimis albis. Longit. lin. 5. ♀. Prom. bon. sp.

Antennae rubido-fuscae; hypostoma nigrum, margine rubidigineum; genae vesiculares; melleae; frons et occiput obscure coccinella: hoc medio albo-micans; frons albo-punctata. Thorax glaberrimus linea media punctisque utrinque albis; pleurae glaberrimae. Abdomen punctis albis; venter rubiginus. Alarum puncta in margine externo et interno paulo maiora et transversa, in disco minutissima uno ante venam connectentem ordinariam maiore; alae abdomen plus triente superant; squamae niveae; halteres nigri. Pedes asphaltini; tibiae posticae puncto ad basin niveo. In Museo Westerm.

127. *Sepedon ferruginosus*.

Ferrugineus, abdomine vitta media incisurisque fuscis. Longit. lin. 3½. ♀. India orient.

Antennae fuscae, basis articuli tertii ferruginea, seta alba. Hypostoma et frons subferruginea margaritaceo-micans; frons infra utrinque puncto nigro. Thorax ferruginosus, vittis 4. linearibus obsoletis saturatioribus; scutellum certo situ submetallico nitens; pleurae rubido-ferruginosae, parum albidum micantes. Abdomen in ferrugineum incidens, vitta et incisurae late fuscae. Alae flavidae apice in fuscum migrantes; halteres ferrugini. Pedes ferrugini, tarsi fusci; femorum posticorum basis pallida, margo inferior dentatus. In Museo regio.

128. *Sepsis indica*. (Micropeza Latr.)

Ferruginosa, thorace vitta lata, abdomine macula antice angustata nigra. Longit. lin. 2—2 $\frac{1}{3}$. India orient.

Antennae ferrugineae, hypostoma dilutius ferrugineum; frons chalybescens. Thorax ferruginosus vitta latissima nigra; pleurae vitta albo-micante. Abdomen ferruginosum, plus minus aeneo-nitens, macula magna antice angustata nigra, cuius forma variat. Alae limpidae. Pedes trunco dilutiores ferruginoso-flavidi. In Museo regio.

129. *Sepsis nitens*.

Nigra abdomine metallico-nitente, pedibus luteis. Longit. lin. 1 $\frac{2}{3}$. India orient.

Antennae ferrugineae; hypostoma dilutius; frons rubiginosa, certo situ parum chalybescens. Thorax niger; pleurae ferruginosae, vitta albo-micante. Abdomen violascente nigrum metallico-nitens; segmentum primum utrinque ferruginoso flavidum; venter ferruginoso-flavidus. Alae limpidae. In Museo regio.

130. *Lauxania flavida*.

Omnino flavida, antennarum palporumque apice et puncto hypostomatis nigris. Longit. lin. 1 $\frac{1}{2}$.

Antennarum articulus 3. elongatus cylindricus, ima basi flavidus, caeterum niger, longitudine thoracis, seta plumata. In medio hypostomatis punctum nigrum. Orbitae ad genas albo-micantes; omnes corporis partes, vel oculi, flavidi s. potius lutescentes. Alae flavido-limpidae. In Museo regio.

131. *Notiphila fasciata*.

Coccinelleo-fusca, abdomine albo-fasciato. Longit. lin. 2 $\frac{1}{4}$. India orient.

Antennae fuscae; hypostoma fuscum certo situ canescens sat convexum; frons fusca. Thorax gibbus, obscure coccinelleo-fuscus (schokoladebraun), parum nitens. Abdomen coccinelleo-fuscum, fasciae albae in apice segmentorum 2 et 3. subinterruptae, 4. analis vix fasciam referens. Alae parum infuscatae; halteres ferrugineo-flavidi. Pedes fusci. In Museo regio.

132. *Notiphila maculipennis*.

Thorace fusco, punctulato; abdomine nigro glabro; antennis halteribus tarsis luteis; alis fusco-maculatis. Longit. lin. 2. India orient.

Antennae dilute ferrugineae; hypostoma haud valde convexum et frons aeneo-nigra rugulosa. Stethidium nigro-fuscum, praesertim in pleuris. Abdomen subaeneo-nigrum. Alae macula costali et apicali maioribus, limbo venae transversae mediae et ordinariae maculaque minore inter venam tertiam et quartam cum limbo venae transversae ordinariae cohaerente, fuscis. Pedes picei, tarsi ferrugineo-flavidis. In Museo regio.

133. *Notiphila albiventris*.

Coccinello-fusca, thorace vittato, abdomine albido, alis limpido-flavis. Longit. lin. 2. India orient.

Antennae ferruginosae; hypostoma fuscum paulum convexum, subglabrum, tuberculis duobus transversis; frons fusca. Thorax fuscus, vittis quatuor obsoletis saturatioribus, certo situ distinctius apparentibus; pleurae concolores; scutelli apex albicans. Abdomen albicans. Halteres ferrugineo-flavidi. Pedes fusci, tarsi obscure albidi. Partium fuscarum color coccinello mixtus. In Museo regio.

134. *Notiphila dorsopunctata*.

Glaucescens, thorace punctis, abdomine maculis fuscis; tibiis tarsisque luteis. Longit. lin. 1 $\frac{2}{3}$. ♂. India orient.

Antennae luteae, albido-micantes, seta plumata; hypostoma et frons parum albido-micantia. Thorax glaucescens, punctis ad basin setarum distinctissimis fuscis; vel in pleuris puncta aliquot fusca. Abdomen dilute glaucescens, incisuris albidis, in singulo segmento utrinque macula oblonga fusca in primo et quarto minus conspicua; aliae maculae geminae mediae in primo et tertio magis conspicuae. Alae parum lutescentes; halteres lutei. Femora cano-grisea, apice lutea. In Museo regio.

135. *Notiphila indica*.

Chalybea; abdomine fascia flava; alis fuscis guttis magnis limpidis. Longit. lin. 1 $\frac{1}{3}$. India orient.

Antennae ochraceo-fuscae; hypostoma et frons obscure helva, illud parum albido micans. Thorax chalybescens. Abdomen chalybeum, fascia media flava. Alae fuscae, guttis septem, fascia ad basin et guttulis 2. in basi ipsa limpidis. Pedes ferruginoso-flavidi. In Museo regio.

Genus *Notiphila* a Fallenio Dipt. Suec. II. conditum, distinctum: antennis subdepressis triarticulatis, articulo 3. discoideo (nonnullis oblongo) seta dorsali plus minus plumata; palpis clavatis, oculis vel in mare distantibus; abdomine ovali quadrannulato; alis incumbentibus parallelis abdomine longioribus; halteribus nudis etc.

156. *Ephydra pictipennis*.

Antennis plumatis ferrugineis; cana fronte atro-tripunctata; alis fuscis, fasciis guttisque albis. Longit. lin. 2. ♀. Prom. bon. sp.

Hypostoma canum fascia fusca; frons ferruginea tuberculo medio glabrato et utrinque puncto magno atris; iuxta antennis utrinque punctum minus atrum; orbitae argenteae. Thorax caesio-canescens fuscano-vittatus, antice utrinque puncto nigro; scutellum basi punctis tribus fuscis, apice flavido-albicans; pleurae caesio-canae. Abdomen canum incisuris vittaque lineari obsoleta fuscis. Alarum fascia maior media valde flexuosa, minor ante apicem, marginem internum non attingens, inter has a margine interno fasciola assurgit gutta supra venam quartam iam finita; venae connectentis ordinariae initium gutta alia circumfusum; vena connectens media tota albido-circumfusa; versus alarum basin guttulae plures; halteres pallide flavicantes. Pedes cano-nigricantes, genicula, medium tibiarum, tarsisque ochrascentia. In Museo Westerm.

Genus *Ephydra* a *Fallenio* conditum facile distinguitur: *Hypostoma porrectum* valde gibbum, semicirculare; apertura oris maxima rotundata. Proboscis saccata. Antennae breves apice rotundatae; articulo tertio obtuso, caeteris non longiore. Seta antenarum l. nuda l. plumata. Oculi rotundi parvi in utroque sexu distantes.

157. *Copromyza ursina* (*Sphaerocera Latr.*)

Canescente nigra; abdominis incisuris albidis, apice pedibusque ochraceis, pilis longis hirtis. Longit. lin. $3\frac{1}{2}$. ♂. Prom. bon. sp.

Antennae ochraceae; frons canescente nigricans. Thorax canescente nigricans, lineis tribus longitudinalibus obsoletis obscurioribus. Abdominis segmenta duo ultima pilis longis nigricantibus hirta. Alae limpidae ad costam et basi flavicantes; halteres ferrugini capitulo albedo. Femora medio fusca; pedes toti nigricante hirsuti. In Musco Westermanni et academ. Berolinensi.

158. *Copromyza punctipennis*.

Fusca, fronte rubiginosa, incisuris abdominis fasciisque tibiarum albidis, alis punctis tribus fuscis. Longit. lin. $1\frac{1}{3}$. India orient.

Hypostoma ferruginosum; color rubiginosus frontis ardentissimus in testaceum incidens. Color fuscus corporis saturatissimus coccinelleo mixtus (schokoladebraun); scutellum apice punctis duobus albidis. Incisurae abdominis distincte albae. Alae flavido-limpidae, punctis duobus costalibus, tertio in venae secundae cum tertia nexu. Genicula,

fasciae duae tibiarum, una apicali, duaeque tarsorum, secunda latissima, flavido-alba. In Museo regio.

159. *Ornithomyia columbae*.

Obscure coffeata thoracis apice utrinque flavido, linea medica et scutello dilutionibus. Longit. lin. $3\frac{1}{2}$. Iava.

Antennae flavicantes basi parum virentes; frons ferrugineo-flavicans, oculi glaberrimi fusi. Thorax glaberrimus pars flavicans utrinque interne rectangulariter terminata; medio vitta flavida obsoleta; pleurae et pectus flavida. Pedes coffeato-nigricantes subtus flavicantè-virentes. Alae dilute flavicantes. In Museo Westermanni et Lugdunensi.

A d n o t a t i o n e s.

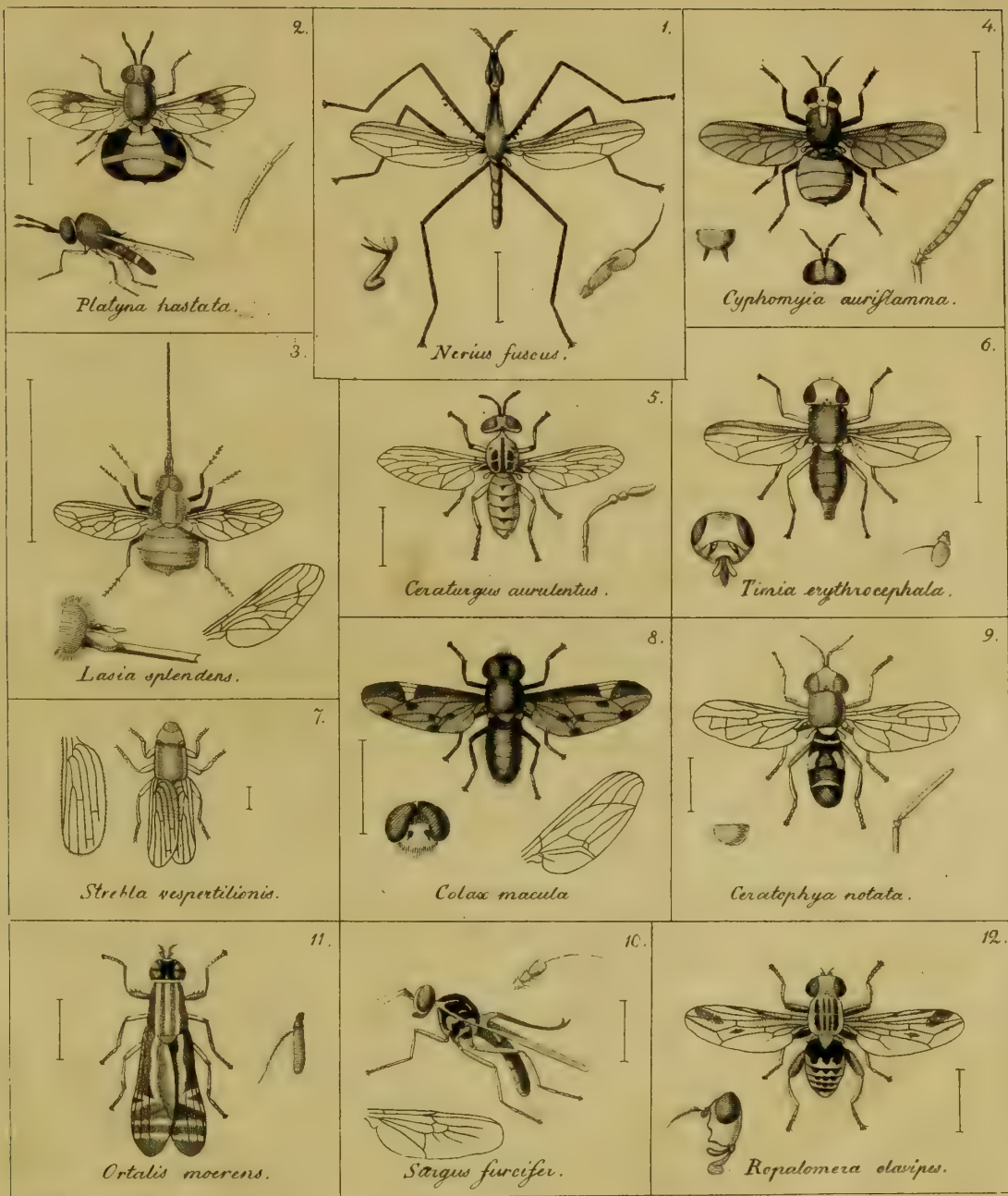
Mydas gigantea (Diptera exot. I. 116. 1.) a celeberrimo Thunbergio sub eodem nomine descripta in Actis Holmiensibus 1818. p. 246. fig. 9. ubi color alarum ad costam niger enunciatur, qui casu ex colcotharino nigrescere potest, uti in exemplare Musei nostri accidit.

Anthraxem (Dipt. exot. I. 147. 42.) ab amicissimo de Winthem accepto, loco laudato descriptam, pro specie distincta agnovimus sub nomine *Anthrax sinuosa*.

Bombylius senilis F. verus sub genus *Geron* reponendus est; hinc *B. senilis* a nobis (Dipt. exot. 171. 21.) descriptus nomen mutavit: *Bombylius confusus*.

Dioctria haemorrhoidalis F. et *Asilus capensis* F. sub genus *Dasygogon*, *Laphria barbipes* m. (Dipt. exot. I. 239. 13.) sub genus *Asilus* reponendi sunt.

Anthrax Heros et *A. apicalis* (Dipt. exot. I. 126. 10. 11.) iam tribui tertiae adnumerandae sunt.



2. *Platyna hastata.*

1. *Nerius fuscus.*

4. *Cyphomyia auriflamma.*

3. *Lasia splendens.*

5. *Ceratargus aurulentus.*

6. *Timia erythrocephala.*

7. *Strebla vespertilionis.*

8. *Colax macula*

9. *Ceratophya notata.*

11. *Ortalis moerens.*

10. *Sargus furcifer.*

12. *Ropalomera olavipes.*



